



At: Aelodau'r Pwyllgor Archwilio  
Partneriaethau

Dyddiad: 19 Ebrill 2013

Rhif Union: 01824 712554

ebost: [dcc\\_admin@denbighshire.gov.uk](mailto:dcc_admin@denbighshire.gov.uk)

Annwyl Gyngorydd

Fe'ch gwahoddir i fynychu cyfarfod y **PWYLLGOR ARCHWILIO PARTNERIAETHAU, DYDD IAU, 25 EBRILL 2013 am 9.30 am yn YSTAFELL BWYLLGORA 1A, NEUADD Y SIR, RUTHUN.**

Yn gywir iawn

G Williams  
Pennaeth Gwasanaethau Cyfreithiol a Democrataidd

## AGENDA

### RHAN 1 - GWAHODDIR Y WASG A'R CYHOEDD I'R RHAN HON O'R CYFARFOD

#### 1 YMDDIHEURIADAU

#### 2 DATGAN CYSYLLTIAD

Dylai'r aelodau nodi unrhyw gysylltiad personol neu niweidiol yn unrhyw fusnes a nodwyd i'w ystyried yn y cyfarfod.

#### 3 MATERION BRYD FEL Y'U CYTUNWYD GAN Y CADEIRYDD

Rhybudd o eitemau, ym marn y Cadeirydd, y dylid eu hystyried yn y cyfarfod fel mater brys yn unol ag Adran 100B(4) Deddf Llywodraeth Leol 1972.

**4 COFNODION Y CYFARFOD DIWETHAF** (Tudalennau 5 - 16)

Derbyn cofnodion cyfarfod y Pwyllgor Archwilio Partneriaethau a gynhaliwyd 14 Mawrth 2013 (copi wedi'i amgáu).

**5 ARCHWILIADAU LLIFOGYDD: DIGWYDDIADAU TACHWEDD 2012**  
(Tudalennau 17 - 36)

Ystyried adroddiad gan y Cyfarwyddwr Corfforaethol Uchelgais Economaidd a Chymunedol (copi wedi'i amgáu) yn rhoi'r wybodaeth ddiweddaraf i'r aelodau am gynnydd gyda'r archwiliadau i'r llifogydd yn Sir Ddinbych ym mis Tachwedd 2012 a gofyn am farn yr aelodau ar yr argymhellion posibl sydd i ddod.

**9.40 a.m.**

**6 ADRODDIAD CYNNYDD ADFER YN DILYN LLIFOGYDD TACHWEDD 2012** (Tudalennau 37 - 66)

Ystyried adroddiad, sy'n cynnwys **atodiad cyfrinachol**, gan y Cyfarwyddwr Corfforaethol Moderneiddio a Lles (copi wedi'i amgáu) yn rhoi'r wybodaeth ddiweddaraf i'r pwyllgor ar gynnydd wrth adfer yn dilyn llifogydd Tachwedd 2012 a gofyn am farn yr aelodau ar ganfyddiadau adroddiad briffio dechreuol ar gam cyntaf y broses adfer.

**10.30 a.m.**

~~~~~ EGWYL ~~~~~

**7 RISG LLIFOGYDD YN SIR DDINBYCH** (Tudalennau 67 - 72)

Ystyried adroddiad gan yr Uwch Beiriannydd, Rheoli Risg Llifogydd (copi wedi'i amgáu) ar ffynonellau a difrifoldeb y risg llifogydd yn Sir Ddinbych a gofyn am gefnogaeth yr aelodau i ddatblygu'r Strategaeth Rheoli Risg Llifogydd Lleol.

**11.30 a.m.**

**8 RHAGLEN WAITH ARCHWILIO** (Tudalennau 73 - 102)

Ystyried adroddiad gan y Cydlynnydd Archwilio (copi wedi'i amgáu) yn gofyn am adolygiad o raglen gwaith i'r dyfodol y pwyllgor a rhoi'r wybodaeth ddiweddaraf i'r aelodau ar faterion perthnasol.

**12.00 hanner dydd**

**9 ADBORTH GAN GYNRYCHIOLWYR PWYLLGOR**

Cael unrhyw wybodaeth ddiweddaraf gan gynrychiolwyr Pwyllgor ar wahanol Fyrddau a Grwpiau'r Cyngor

**AELODAETH**

**Y Cynghorwyr**

Brian Blakeley

Margaret McCarroll

Joan Butterfield  
Ann Davies  
Meirick Davies  
Alice Jones  
Pat Jones

Dewi Owens  
Merfyn Parry  
Bill Tasker  
Huw Williams

**COPIAU I'R:**

Holl Gynghorwyr er gwybodaeth  
Y Wasg a'r Llyfrgelloedd  
Cynghorau Tref a Chymuned

Mae tudalen hwn yn fwriadol wag

## PWYLLGOR ARCHWILIO PARTNERIAETHAU

Cofnodion cyfarfod o'r Pwyllgor Archwilio Partneriaethau a gynhaliwyd yn YSTAFELL BWYLLGOR 1A, NEUADD Y SIR, RHUTHUN, Dydd Iau, 14 Mawrth 2013 am 9.30 am.

### YN BRESENNOL

Y Cynghorwyr Brian Blakeley (Cadeirydd), Joan Butterfield, Ann Davies, Alice Jones (Is-Gadeirydd), Pat Jones, Margaret McCarroll, Merfyn Parry, Bill Tasker a/ac Huw Williams. Roedd y Cynghorwyr Ray Bartley, Bill Cowie, Bobby Feeley, David Simmonds a/ac David Smith yn bresennol fel Sylwedyddion

### HEFYD YN BRESENNOL

Cyfarwyddwr Corfforaethol: Moderneiddio a Lles (SE), Cyfarwyddwr Corfforaethol: Uchelgais Economaidd a Chymunedol (RM), Pennaeth Gwasanaethau Oedolion a Busnes (PG), Cydlynnydd POVA (NT), Cynrychiolydd y Grŵp Cludiant Rhanbarthol (TAITH) (IPJ), Cydlynnydd Archwilio (RE) a Swyddog Gweinyddol (CIW).

#### 1 YMDDIHEURIADAU

Derbyniwyd ymddiheuriadau am absenoldeb oddi wrth y Cynghorwr(wyr) Meirick Davies a/ac Dewi Owens

#### 2 DATGAN CYSYLLTIAD

Ni ddatganodd unrhyw Aelod unrhyw gysylltiad personol neu ragfarnus ag unrhyw fusnes yr oedd bwriad ei ystyried yn y cyfarfod.

#### 3 MATERION BRYD FEL Y CYTUNWYD GAN Y CADEIRYDD

Ni chodwyd unrhyw eitemau y dylid, ym marn y Cadeirydd, eu hystyried yn y cyfarfod fel materion brys dan Adran 100B(4) Deddf Llywodraeth Leol 1972.

#### 4 COFNODION Y CYFARFOD DIWETHAF

Cyflwynwyd Cofnodion cyfarfod y Pwyllgor Archwilio Partneriaethau a gynhaliwyd ar ddydd Iau, 31 Ionawr, 2013.

Materion yn codi:-

5. Diweddariad Perfformiad y CYNLLUN MAWR – eglurodd y Cynghorydd J. Butterfield ei bod eto i gyfarfod â chynrychiolwyr o Brosiect Allgymorth y Rhyl. Cytunodd y Cydlynnydd Archwilio i anfon manylion cyswllt cynrychiolydd y Prosiect unwaith yn rhagor at y Cynghorydd Butterfield.

7. Darpariaeth Gofal Annibynnol – Comisiynu a Monitro – nid oedd modd i'r Cynghorydd J A Davies fod yn y cyfarfod blaenorol, a holodd a oedd y Cyngor yn monitro'r ddarpariaeth o ofal yn y cartref. Rhoddwyd gwybod i'r Cynghorydd Davies fod gwybodaeth ynglŷn â'r gwaith hwn wedi ei gynnwys yn yr adroddiad a gyflwynwyd ger bron y Pwyllgor yn y cyfarfod diwethaf, ac mae copi ohono yn parhau i fod ar gael ar fewnwyd a gwefan y Cyngor.

PENDERFYNWYD – y dylid, yn amodol ar yr uchod, dderbyn a chymeradwyo'r Cofnodion fel cofnod cywir.

## **5 CYNHWYSEDD Y GWASANAETHAU DIOGELU OEDOLION**

Roedd copi o adroddiad gan Bennaeth y Gwasanaethau Oedolion a Busnes, a oedd yn rhoi diweddariad ynglŷn â chynhwysedd y Gwasanaeth Diogelu Oedolion i ymdrin â chynnydd posibl mewn atgyfeiriadau, wedi cael ei gylchredeg ynghyd â'r ddogfennaeth ar gyfer y cyfarfod.

Cyflwynodd Pennaeth y Gwasanaethau Oedolion a Busnes (PGOB) yr adroddiad gan amlygu'r newidiadau fyddai i lwyth gwaith cyffredinol Diogelu Oedolion Diamddiffyn pe bai cynnydd sylweddol yn nifer yr atgyfeiriadau. Sefydlwyd swydd Cymhorthydd Diogelu Oedolion Diamddiffyn yn 2010, a chafodd hynny effaith gadarnhaol, ond yn gyffredinol mae'r dull presennol o weithio wedi bod yn anghynaliadwy.

Sefydlwyd grŵp tasg a gorffen ym mis Mai 2012 i ystyried dulliau gweithio o bob rhan o Gymru a rhannau o Loegr, argymhellion yr Arolygiaeth Gofal a Gwasanaethau Cymdeithasol Cymru (AGGCC) yn dilyn eu harolygiad o Ddiogelu Oedolion yn Sir Ddinbych, Mawrth 2010, ac argymhellion yr archwiliad Diogelu Oedolion Diamddiffyn, Mai 2012.

Roedd yr atodiadau a oedd ynghlwm wrth yr adroddiad yn manylu ar ychydig o'r prif ddata sy'n ymwneud â gwaith diogelu oedolion diamddiffyn o fewn Sir Ddinbych o fis Ionawr 2012 hyd fis Ionawr 2013. Hefyd cafodd manylion yn ymwneud â darparu hyfforddiant eu cynnwys ynghyd ag ystadegau dangosyddion perfformiad, gweithdrefnau diogelu oedolion diamddiffyn, a datblygiadau ar lefel leol a chenedlaethol. Roedd Atodiad 7 yn manylu ar yr Asesiad Effaith Cydraddoldeb a gynhaliwyd i'r model ar gyfer rheolaeth diogelu oedolion yn y Sir i'r dyfodol.

Bu ymateb gan Swyddogion i'r pryderon canlynol a leisiwyd gan yr Aelodau:-

- Cyhyd ag y bo'n bosibl, roedd taflenni a ddsbarthwyd ar ran Fforwm Diogelu Oedolion Diamddiffyn Gogledd Cymru a oedd yn cynnwys rhif ffôn anghywir i drigolion Sir Ddinbych ei ddefnyddio i adrodd am ddigwyddiadau honedig wedi cael eu galw'n ôl er mwyn cynnwys y rhif ffôn cywir, a chafodd y rhif cywir ei restru ar eu gwefan. Cytunodd y Cydlynnydd Diogelu Oedolion Diamddiffyn i wirio a gafodd y daflen ei chynnwys yn rhan o'r pecyn Gofalwyr a ddsbarthwyd gan Wasanaeth Gwybodaeth i Ofalwyr Gogledd Ddwyrain Cymru (GOGDdC) a darparu ateb i'r Cynghorydd J.A. Davies.

- Rhodded gwybod i'r Aelodau fod y ddarpariaeth hyfforddi i weithwyr gofal yn cael ei monitro trwy'r broses monitro contractau, a bod gan asiantaethau gofal gyfrifoldeb, trwy eu prosesau sicrhau ansawdd, i sicrhau fod gweithwyr gofal yn ffit ac yn addas i ymgymryd â'u dyletswyddau. Eglurwyd na ellid cynnal y broses monitro staff gofal yng nghartrefi defnyddwyr gwasanaeth heb ganiatâd y defnyddiwr gwasanaeth.
- Mewn ymateb i awgrym ynglŷn â p'un ai y gellid defnyddio dull gweithredu 'siopwr cudd' fel teclyn i fonitro'r ddarpariaeth gofal, dywedodd y PGOB fod y Ganolfan Gofal Cymdeithasol ar hyn o bryd yn ymchwilio i ddull o'r fath fel teclyn gwerthuso posibl.
- Roedd y broses o asesu anghenion gofal yn cynnwys cynhyrchu cynlluniau gofal i'w cyflwyno i'r asiantaeth briodol a fyddai'n darparu gweithiwr gofal wedi'i hyfforddi'n briodol i ymgymryd â'r dyletswyddau a nodwyd.
- Mynegwyd pryderon bod honiadau wedi eu gwneud fod 31% o ofalwyr cyflogedig wedi bod yn gyfrifol am achosi camdriniaeth yn ystod 2012/13. Rhoddwyd sicrwydd i'r Aelodau fod adolygiadau'n cael eu cynnal yn rheolaidd a hynny ar sail asesiad risg blynyddol.
- Cyfeiriwyd at yr angen, i wneud cofnod o'r asesiadau sydd wedi eu cynnal ar gael er gwybodaeth, ac eglurodd y PGOB y gellid darparu'r wybodaeth hon.
- Amlinellwyd manylion ynglŷn â'r ddarpariaeth hyfforddi a'r broses hyfforddi gan y PGOB. Amlygodd hefyd y targedau hyfforddi cenedlaethol ar gyfer staff gofal a oedd yn cynnwys elfen ynglŷn â diogelu.
- Mewn ymateb i bryderon gan y Cynghorydd E.A. Jones ynglŷn â nifer uchel yr honiadau am gamdriniaeth sy'n cael eu tynnu'n ôl a'r posibilrwydd fod trothwyon y meini prawf wedi cael eu gosod yn rhy uchel, cadarnhaodd y Cydlynnydd Diogelu Oedolion Diamddiffyn y byddai asesiadau risg yn cael eu cynnal yn yr amgylchiadau hyn. Cyfeiriodd y PGOB at y broses ymchwilio, y canllawiau cenedlaethol priodol a'r trothwyon, ac at hawl y defnyddiwr gwasanaeth unigol i wrthod cymorth.
- Ymatebodd y PGOB i'r pryderon a fynegwyd gan yr Aelodau a darparu manylion ynglŷn â Pholisi Chwythu Chwiban y Cyngor a'r amddiffyniad sy'n cael ei ddarparu i chwythwyr chwiban. Eglurodd y CCMLI fod y Polisi'n cael ei adolygu ac y byddai gofyn i unrhyw staff adrodd am unrhyw bryderon sydd ganddynt ynglŷn â diogelu. Bydd drafft terfynol y Polisi Chwythu Chwiban yn cael ei gyflwyno ger bron y Cyngor i'w gymeradwyo a'i fabwysiadu.
- Mewn ymateb i'r cwestiwn ynglŷn â chanran y digwyddiadau honedig sy'n ymwneud â chamdriniaeth yn y sector anabledau dysgu, cafwyd gwybod gan y Cydlynnydd Diogelu Oedolion Diamddiffyn fod nifer y digwyddiadau'n dueddol o fod yn isel, ond cytunodd i ddarparu'r wybodaeth berthnasol i'r Cynghorydd J.R. Bartley.

Yn ystod y drafodaeth a ddilynodd cadarnhaodd y CC:MLI y byddai cyfarfod yn cael ei gynnal gyda'r Cynghorwyr J.A Davies, E.A. Jones a'r PGOB i drafod y pryderon sydd ganddynt mewn perthynas â threfniadau monitro gofal yn y cartref. Cytunwyd y bydd adroddiad ynglŷn â goblygiadau Bil Gwasanaethau Cymdeithasol a Lles (Cymru) mewn perthynas â diogelu a diogelu oedolion diamddiffyn yn cael ei gyflwyno yng nghyfarfod nesaf y Pwyllgor, ac y dylai'r adroddiad hefyd gynnwys y sefyllfa ddiweddaraf ynglŷn ag ymweliadau rota a manylion ynglŷn â'r cynnydd sydd wedi ei wneud wrth fynd i'r afael â phryderon a godwyd mewn perthynas â monitro gofal yn y cartref.

## PENDERFYNODD y Pwyllgor -

- (a) dderbyn a nodi cynnwys yr adroddiad yn amodol ar y materion a godwyd gan yr Aelodau i'w trafod yn y cyfarfod y cytunwyd ei gynnal rhwng yr Aelodau a swyddogion,
- (b) gydnabod pwysigrwydd bod â dull gweithio corfforaethol tuag at Ddiogelu Oedolion Diamddiffyn a bod y Cyngor â chyfrifoldeb i edrych ar hyn fel prif faes blaenoriaeth,
- (c) y bydd adroddiad ynglŷn â goblygiadau Bil Gwasanaethau Cymdeithasol a Lles (Cymru) mewn perthynas â diogelu a diogelu oedolion diamddiffyn yn cael ei gyflwyno ger bron y Pwyllgor yng nghyfarfod 25 Ebrill 2013, a bod yr adroddiad hefyd yn cynnwys y sefyllfa ddiweddaraf ynglŷn ag ymweliadau rota a manylion ynglŷn â'r cynnydd sydd wedi ei wneud wrth fynd i'r afael â phryderon a godwyd mewn perthynas â monitro gofal yn y cartref.

## 6 FFIGOEDD GOFAL PRESWYL 2013/14

Roedd copi o adroddiad gan y Rheolwr Gwasanaeth Busnes, oedd yn darparu diweddariad ynglŷn â Methodoleg Gosod Ffigoedd Cartrefi Gofal Rhanbarthol ac effaith y costau ar yr Awdurdod, wedi cael eu cylchredeg gyda phapurau'r cyfarfod.

Cyfeiriodd Pennaeth y Gwasanaethau Oedolion a Busnes (PGOB) at yr adroddiad a gyflwynwyd i'r Pwyllgor Archwilio yn flaenorol a oedd yn egluro'r fethodoleg newydd, y broses y byddid yn ei dilyn a'r goblygiadau o ran cost. Ailedrychwyd ar y fethodoleg a chymhwyswyd cynnydd chwyddiant i elfennau o fewn y ffigoedd. Roedd y cynnydd yn amrywio rhwng 1.8% ar gyfer cyflogau a 9% ar gyfer costau ynni, ac ar gyfartaledd byddai'r cynnydd mewn ffigoedd oddeutu 2.4%.

Roedd Swyddogion Cyllid o Gynghorau Sir Wrecsam, Sir y Fflint a Sir Ddinbych wedi ystyried chwyddiant ac wedi cyfeirio at y cais blynyddol oddi wrth y Fforwm Gofal. Roedd y swyddogion wedi gweithio'n unigol gyda Phenaethiaid Gwasanaeth eu hawdurdodau eu hunain i gyfrifo costau'r cynnydd yn y ffigoedd ac effaith hynny ar y gyllideb, a manylid ar yr effaith ar ffigoedd safonol yn yr adroddiad. Nid oedd y ffigoedd safonol a ddyfynnir ar gyfer Cartrefi Nyrsio yn cynnwys cyfraniad y GIG a oedd wedi ei osod ar hyn o bryd ar £120.56 yr wythnos. Cafwyd cadarnhad fod y nifer y bobl mewn cartrefi gofal wedi gostwng wrth i'r Cyngor barhau i fod yn llwyddiannus wrth ddarparu darpariaeth amgen yn y gymuned.

Pwysleisiodd Cyfarwyddwr Corfforaethol: Moderneiddio a Lles (CC:MLI) cystal yw'r dull gweithio systematig sydd wedi ei fabwysiadu ac sydd yn ymgorffori'r fethodoleg gyffredin a ddefnyddir gan bob Awdurdod. Eglurodd y daethpwyd ar draws problemau'n flaenorol wrth fynd ati i ddangos tegwch y costau, ac roedd teimlad y byddai angen i ddarparwyr gwasanaeth archwilio'r dull o gyflenwi a darparu gwasanaeth er mwyn cwrdd ag anghenion a gofynion y dyfodol. Mewn ymateb i bryderon gan y Cynghorydd Butterfield mewn perthynas â strwythur cyflogau staff a gyflogir mewn Cartrefi Preifat, eglurodd y CC:MLI fod adeiladwaith y ffigoedd yn creu tybiaeth ynglŷn â lefelau'r cyflog sy'n cael ei dalu. Eglurodd pe byddai tystiolaeth o



fethiant i gyrraedd y lefel sgiliau angenrheidiol i ddarparu'r gwasanaeth byddai hyn yn arwain at ddilyn camau yn ymwneud â chontractau a rheoleiddio.

Mewn ymateb i gwestiynau gan yr Aelodau, eglurodd y PGOB y byddai'r angen am Gartrefi Gofal Preswyl yn parhau, a chafwyd cadarnhad ganddo fod darparu tri chartref gofal yn ychwanegol wedi ei nodi yn y Cynllun Corfforaethol. Cafwyd gwybod ganddo hefyd, tra gallai fod yn ddefnyddiol, gallai defnyddio system o ddyfarnu 'sêr graddio/sgorio' fod yn gostus i awdurdodau lleol oherwydd yn ei brofiad yntau byddai'r cartrefi sydd wedi eu graddio uchaf hefyd yn codi ffioedd uwch. Mewn ymateb i gwestiwn gan y Cynghorydd J.A. Davies, darparodd y PGOB fanylion yn ymwneud â dosbarthiad y gofynion ar gyfer darpariaeth gofal iechyd a'r costau cysylltiedig. Amlinellodd hefyd y farn glinigol a fynegir yn genedlaethol mewn perthynas ag anabledau dysgu a chyfeirio at ganllawiau darpariaeth gofal iechyd, gan gyfeirio yn benodol at arwyddocâd nodweddion ymddygiad cymhleth. Yn dilyn trafodaeth bellach:-

PENDERFYNWYD – bod y Pwyllgor yn:-

- (a) derbyn ac yn nodi cynnwys yr adroddiad, ac yn
- (b) parhau i gefnogi'r dull gweithio rhanbarthol o ran gosod ffioedd fel y cytunwyd gan y Cabinet ym mis Chwefror 2012.

Gyda chytundeb y Pwyllgor, gan fod yr Aelod Arweiniol eisoes yn bresennol, newidiodd y Cadeirydd drefn y rhaglen ar y pwynt hwn.

## **7 GWASANAETH RHANBARTHOL BWRIEDIG I GYNLLUNIO RHAG ARGYFWNG**

Roedd copi o adroddiad gan Gyfarwyddwr Corfforaethol: Uchelgais Economaidd a Chymunedol (CC:UECh), a oedd yn cyflwyno'r achos busnes llawn dros sefydlu Gwasanaeth Rhanbarthol i Gynllunio Rhag Argyfwng (GRhGRhA) ac yn ceisio sylwadau ynglŷn â'r argymhellion perthnasol, wedi ei gylchredeg ynghyd â phapurau'r cyfarfod.

Datganodd y Cynghorydd D.I. Smith, yr Aelod Arweiniol â chyfrifoldeb am y Gwasanaeth, gysylltiad personol a rhagfarnus â'r eitem hon gan adael y cyfarfod cyn i'r eitem gael ei thrafod.

Eglurodd y CC:UEChi i 6 Chyngor Gogledd Cymru ymgymryd â gwaith i werthuso buddion sefydlu GRhGRhA. Roedd yr adroddiad yn amlinellu'r gwaith sydd wedi ei gyflawni ac yn amlinellu argymhellion yr achos busnes terfynol dros sefydlu Gwasanaeth Rhanbarthol a fydd yn cael ei gyflwyno ger bron y Cabinet ym mis Mawrth 2013. Roedd crynodeb o'r trefniadau presennol wedi cael eu hamlinellu yn Atodiad 1.

Roedd Prif Weithredwyr y chwe Chyngor wedi comisiynu gwaith i ddatblygu a phrofi achos busnes dros wasanaeth sengl, gydag is dimau rhanbarthol, a phresenoldeb swyddog o fewn pob Awdurdod i sicrhau arbenigedd a gwybodaeth leol a pharhad gwasanaeth lleol. Roedd y Compact rhwng Llywodraeth Cymru a Llywodraeth Leol yn argymhell y dylai cynllunio rhag argyfwng fod yn wasanaeth cydweithio

rhanbarthol ac mae'r achos busnes terfynol, Atodiad 2 yr adroddiad, wedi ei seilio ar ddadansoddiad llawn o gostau a buddion sefydlu GRhGRhA. Roedd argymhelliaid i fabwysiadu Gwasanaeth Rhanbarthol gyda: -

- Strwythur isranbarthol - dwy ganolfan yn gyfrifol am 3 Chyngor yr un
- Y naill ganolfan yn cael ei harwain gan Reolwr Rhanbarthol a'r llall gan Ddirprwy
- Swyddog Cynllunio Rhag Argyfwng ym mhob Awdurdod Lleol
- polisiau, prosesau a chynlluniau cyffredin ac adnoddau wedi eu rhannu o fewn un strwythur rheoli.

Manylai'r adroddiad ynglŷn â chyfrifoldebau'r swyddog lleol a swyddogion y canolfannau isranbarthol, a byddai'r GRhGRhA yn cael ei gomisiynu gan fwrdd gweithredol o swyddogion comisiynu, fyddai a throsolwg drosto. Roedd yr achos busnes yn nodi y byddai'r model newydd yn cynnig rhagor o wytnwch, arbenigedd a chysondeb amgenach, modd o rannu arfer da, a chynhwysedd a gallu gwell. Byddai'n ehangu ar y cyswllt gyda phrif ymatebwyr eraill trwy'r Fforwm Lleol Cymru Gydnerth ac yn cynnig rhagor o gynhwysedd ar gyfer gweithio gyda rheolwyr gwasanaeth ledled pob Awdurdod Lleol i gryfhau trefniadau ymateb. Roedd y cynigion yn awgrymu cyfanswm arbedion o hyd at £75,000 am 10% o'r gost, gydag arbedion pellach posibl wrth fod yn dyblygu llai.

Roedd Cymdeithas Llywodraeth Leol Cymru wedi cynnig £35k o'r Gronfa Wella i roi cymorth i Ogledd Cymru reoli'r newid i fod yn Wasanaeth Rhanbarthol, gyda Chyngor Sir y Fflint yn ymddwyn fel Awdurdod Arweiniol ar gyfer y prosiect.

Darparwyd yr ymatebion canlynol i gwestiynau a materion a godwyd gan Aelodau:-

- Eglurodd y CC:UECh y byddai hyblygrwydd a lefelau cyfathrebu yn gwella wrth sefydlu GRhGRhA. Dylai hyn wella'r trefniadau o safbwynt Sir Ddinbych, gan y byddai un swyddog wedi ei leoli yn y Sir o dan y Gwasanaeth newydd bwriedig. O dan y drefn bresennol, roedd yr holl swyddogion ar gyfer Sir Ddinbych wedi eu lleoli yn Sir y Fflint.

- Dywedwyd wrth yr aelodau y cawsai unrhyw ddigwyddiad mawr ei reoli ar sail Gogledd Cymru. Cafwyd cadarnhad fod cynlluniau ymateb ac adfer yn eu lle ac y byddai gwasanaethau Sir Ddinbych yn rhan o'r broses.

- Cafwyd cadarnhad gan y CC:UECh na fyddai sefydlu GRhGRhA yn disodli'r cynlluniau adfer presennol, ond yn hytrach yn cryfhau ar y trefniadau hynny ac yn gwella ar y gwytnwch sydd ei angen i'w rhoi ar waith.

- Eglurodd y swyddogion na fyddai sefydlu'r GRhGRhA yn cynhyrchu arbedion sylweddol, a chadarnhau na fyddai lleihad sylweddol o ran adnoddau staffio.

Roedd y rhesymau y seiliwyd yr argymhellion arnynt dros sefydlu ac ymuno â GRhGRhA, rhai a fydd yn cael ei rhoi ger bron y Cabinet, wedi cael eu hamlinellu yn yr adroddiad ynghyd ag amserlen y prosiect. Byddai gofyn i'r Cabinet ddirprwyo awdurdod i'r Prif Weithredwr, mewn ymgynghoriad â'r Aelod Arweiniol, i gymeradwyo trefniadau manwl y newid at y gwasanaeth newydd ac ymgymryd â'r holl dasgau sy'n angenrheidiol er mwyn sefydlu'r gwasanaeth newydd.

Roedd crynodeb o'r broses ymgynghori a gynhaliwyd a manylion unrhyw oblygiadau ariannol neu risgiau posibl wedi cael eu cynnwys yn yr adroddiad. Mewn ymateb i gwestiwn gan y Cynghorydd D. Simmonds, cytunodd y CC:UECh i geisio eglurhad mewn perthynas â chynnwys Sefydliad Cenedlaethol Brenhinol y

Badau Achub yn rhan o'r broses ymgynghori ar gyfer y GRhGRhA bwriedig. O fod wedi ystyried yr adroddiad a'r achos busnes terfynol dros sefydlu'r Gwasanaeth Rhanbarthol i Gynllunio Rhag Argyfwng bwriedig, yn amodol ar gadarnhad y bydd ymgynghori, wedi neu yn cael ei gynnal â Sefydliad Cenedlaethol Brenhinol y Badau Achub ynglŷn â'r cynigion, a chyda'r bwriad o ddarparu gwasanaeth gwytnach i drigolion Sir Ddinbych **PENDERFYNODD** y Pwyllgor wneud argymhelliad i'r Cabinet:-

- (a) *Eu bod yn mabwysiadu'r achos busnes terfynol i sefydlu Gwasanaeth Rhanbarthol i Gynllunio Rhag Argyfwng ar y sail sydd wedi ei nodi ym mharagraff 4.13 yr adroddiad i'r Pwyllgor Archwilio Partneriaethau ar 14 Mawrth 2013, a*
- (b) *bod awdurdod i gymeradwyo trefniadau manwl y newid at y gwasanaeth newydd ac i ymgymryd â'r holl dasgau sy'n angenrheidiol er mwyn sefydlu'r gwasanaeth newydd yn cael ei ddirprwyo i'r Prif Weithredwr, mewn ymgynghoriad â'r Aelod Arweiniol.*

## **RHAN II**

### **EITHRIO'R WASG A'R CYHOEDD**

***PENDERFYNWYD dan ddarpariaethau Adran 100a(4) Deddf Llywodraeth Leol 1972 i wahardd y Wasg a'r Cyhoedd o'r cyfarfod ar gyfer yr eitemau a ganlyn, ar y sail ei bod yn debygol y bydd gwybodaeth eithriedig yn cael ei datgelu, fel y'i diffinnir ym mharagraffau 14 ac 15 Atodlen 12a Deddf Llywodraeth Leol 1972.***

## **8 TRAWSNEWID CLUDIANT – PROSIECT CYDWEITHREDOL RHANBARTHOL CLUDIANT TEITHWYR**

Roedd adroddiad cyfrinachol gan y Cyfarwyddwr Corfforaethol: Uchelgais Economaidd a Chymunedol (CC:UECh) a oedd yn rhoi crynodeb o'r gwaith sydd wedi ei wneud hyd yma mewn perthynas â chreu uned integredig sengl ar gyfer darparu gwasanaethau cludiant teithwyr yng Ngogledd Cymru ac yn cyflwyno'r achos busnes amlinellol dros ei chreu, wedi cael ei gylchredeg gyda phapurau'r cyfarfod.

Croesawyd Mr Iwan Prys Jones, Cynrychiolydd y Grŵp Cludiant Rhanbarthol (TAITH) i'r cyfarfod gan y Cadeirydd.

Eglurodd y CC:UECh fod y Prosiect Cludiant Teithwyr Rhanbarthol bellach wedi cyrraedd y cam o gyflwyno Achos Busnes Amlinellol ac y byddai'r Cabinet yn ystyried p'un ai i gymeradwyo symud ymlaen i ddatblygu Achos Busnes Llawn dros y Dewis a Ffeirir neu beidio. Roedd Gweithgor o reolwyr cludiant o bob un o Awdurdodau Gogledd Cymru, gyda chefnogaeth TAITH, a gafodd ei hwyluso'n allanol, wedi datblygu Achos Busnes Amlinellol gan gynhyrchu Dewis a Ffeirir er mwyn rhoi ystyriaeth bellach iddo, a cheisid cymeradwyaeth i ddatblygu'r Dewis a Ffeirir yn Achos Busnes Llawn i'w roi ar waith pe profid yr achos a phe câi ei gymeradwyo gan yr Awdurdodau sy'n aelodau. Roedd adolygiad gan Lywodraeth

Cymru (LIC) ynglŷn â dyfarnu cymorthdaliadau bysiau ledled Cymru i'r dyfodol wedi cynhyrchu nifer o argymhellion, a'r prif un ohonynt oedd y byddai grant ariannu bysiau newydd "Grant Gwasanaethau Cludiant Rhanbarthol" yn ei le o 1 Ebrill, 2013, a byddai hwnnw'n cael ei ddosbarthu trwy gyfrwng y Consortia Cludiant Rhanbarthol.

Sylweddolwyd beth oedd rhychwant y prosiect, a oedd i gynnwys cludiant cyhoeddus, addysg a gwasanaethau cymdeithasol, yn gynnar iawn. Roedd yr adroddiad yn manylu ar y meysydd nad oeddent wedi eu cynnwys o fewn cwmpas y prosiect, ar y prif ffeithiau sy'n berthnasol i ddarpariaeth gwasanaeth bresennol y chwe Awdurdod Lleol ac ar y sail y lluniwyd yr achos dros newid arno. Roedd y pedwar prif Ddewis a ystyriwyd yn ystod datblygu'r Achos Busnes Amlinellol wedi cael eu crynhoi ac roedd copi o'r Achos Busnes Amlinellol wedi cael ei gynnwys yn Atodiad 1, ynghyd â manylion ynglŷn â'r meini prawf yr aseswyd y Dewisiadau yn eu herbyn.

Roedd asesiad yr Achos Busnes Amlinellol wedi adnabod dau ddewis gorau pan aseswyd yn erbyn y meini prawf a oedd wedi eu nodi, ond o ystyried y newidiadau bwriedig diweddar i'r system o ariannu bysiau, dim ond un o'r dewisiadau hyn oedd bellach yn teilyngu cael ei ddatblygu ymhellach yn Achos Busnes Llawn i roi ystyriaeth bellach iddo. Roedd y dewis hwn wedi ei amlinellu yn yr adroddiad. Roedd cydnabyddiaeth i'r ffaith mai'r dewis hwn fyddai'n un mwyaf radical a'r mwyaf cymhleth o'r rheiny oedd wedi cael eu hystyried, fodd bynnag, roedd hefyd yn cynnig y potensial mwyaf ar gyfer gweld gwell canlyniadau ac arbedion yn yr hir dymor.

Byddai'r potensial am arbedion ac effeithlonrwydd yn cael ei dafoli ochr yn ochr â'r cymhlethdod a'r costau cychwynnol posibl wrth i'r Achos Busnes Llawn gael ei ddatblygu. Gellid datblygu ar y dewis yn gynyddrannol, gyda cham cyntaf yn rhoi ystyriaeth i integreiddio gwasanaethau cludiant teithwyr, a bod hynny i'w ddilyn yn hwyrach gan gludiant addysg a chludiant gwasanaethau cymdeithasol. Byddai'r dull gweithio hwn yn cyfuno gyda'r newidiadau sy'n angenrheidiol i reoli rhoi'r dull gweithio newydd o ariannu bysiau ar waith, y tu hwnt i'r cyfnod trosiannol.

Roedd yr amserlen, a ystyrid yn gyraeddadwy ar gyfer y prosiect, yn amodol ar dderbyn cymeradwyaeth, wedi cael ei hamlinellu yn yr adroddiad. Derbyniwyd cadarnhad y byddai'r goblygiadau ariannol llawn ar gyfer pob un o'r Cynghorau yn cael ei archwilio yng ngham nesaf y gwaith ac yn cael eu nodi er mwyn caniatáu i benderfyniadau ynglŷn â p'un ai i gyflwyno'r newidiadau neu beidio gael eu gwneud unwaith y bo'r Achos Busnes Llawn wedi cael ei gwblhau a'i ystyried.

Mewn ymateb i bryderon a fynegwyd gan Aelodau, eglurodd Prif Weithredwr TAITH y byddai model rhanbarthol integredig sengl yn sicrhau y byddai pob Awdurdod unigol yn cadw rhyw gymaint o atebolrwydd yn narpariaeth eu gwasanaethau penodol eu hunain, tra bônt yn gweithio o fewn fframwaith gyffredinol ledled Gogledd Cymru. Eglurodd fod Gweinidog Llywodraeth Leol a Chymunedau Llywodraeth Cymru wedi rhoi cyfle i bob rhanbarth gyflwyno'r trefniadau bwriedig ar gyfer eu hardaloedd.

Cyfeiriodd nifer o Aelodau bod safonau uchel wedi eu gosod a gwaith da wedi ei gyflawni gan y Rheolwr Adain:Cludiant Teithwyr a'i dîm gyda golwg ar ddarpariaeth a rheolaeth cludiant ysgolion o fewn Sir Ddinbych. Cafwyd cadarnhad gan Brif

Weithredwr TAITH y byddai rhai elfennau sy'n ymwneud ag ysgolion a gwasanaethau cymdeithasol yn parhau i fod o dan reolaeth yr awdurdod lleol. Fodd bynnag, gellid cynnig a darparu cefnogaeth pe bai diffyg cynhwysedd neu arbenigedd o fewn unrhyw ardal benodol.

Mewn ymateb i gwestiwn gan y Cyngorydd E.A. Jones, eglurodd y CC:UECh fod pwysigrwydd cyfarch materion sy'n ymwneud â'r iaith Gymraeg a'r diwylliant Cymreig wedi cael eu cynnwys yn rhan o'r Achos Busnes. Cafwyd ymateb gan Brif Weithredwr TAITH i bryderon a leisiwyd gan y Cyngorydd M. McCarroll yn cadarnhau fod lle ar gyfer gwelliannau effeithlonrwydd mewn perthynas â chcludiant teithwyr ar draws ffiniau, gan gyfeirio'n benodol at gludiant ysgolion, a dywedodd y gellid edrych ar y mater hwn o fewn cylch gwaith y prosiect. Fodd bynnag, byddai penderfyniadau'n ymwneud â'r meini prawf cymhwyso ar gyfer cludiant ysgolion yn aros o fewn rheolaeth yr awdurdod addysg lleol.

Cafwyd ymateb Prif Weithredwr TAITH i bryderon a leisiwyd gan y Cyngorydd J. Butterfield yn ymwneud ag anferthedd y prosiect. Cafwyd cadarnhad ganddo y gellid cyflwyno adroddiadau cynnydd rheolaidd ger bron y Pwyllgor Archwilio Partneriaethau ym mhob un o'r camau datblygu. Cafwyd cadarnhad gan y CC:UECh y byddai hi'n cysylltu gyda'r Cydlynnydd Archwilio pan fyddai manylion ynglŷn â'r amserlen ar gael.

**PENDERFYNWYD** bod y Pwyllgor:-

- (a) yn amodol ar y sylwadau uchod, yn gwneud argymhelliad bod y Cabinet yn derbyn yr Achos Busnes Amlinellol a'r dewis a ffefrir a bod y prosiect nawr yn symud yn ei flaen i ddatblygu Achos Busnes Llawn dros sefydlu uned integredig sengl ar gyfer darparu gwasanaethau cludiant teithwyr yng Ngogledd Cymru.
- (b) yn nodi na fyddai unrhyw benderfyniad i sefydlu uned integredig yn digwydd hyd nes bo'r Cyngorau wedi rhoi ystyriaeth i'r Achos Busnes Llawn a'i gymeradwyo, ac y byddai trefniadau llywodraethu at y dyfodol yn cael eu cyfarch yn ystod cyfnod datblygu'r Achos Busnes Llawn, a
- (c) bod y Pwyllgor yn derbyn adroddiadau cynnydd rheolaidd i'w harchwilio yn ystod pob un o gamau datblygu'r prosiect.

## **RHAN I**

### **9 RHAGLEN WAITH ARCHWILIO**

Roedd copi o adroddiad gan y Cydlynnydd Archwilio, yn gofyn ar i'r Pwyllgor adolygu drafft eu Rhaglen Gwaith i'r Dyfodol (RhGD) a darparu diweddiariad ynglŷn â materion perthnasol, wedi cael ei gylchredeg ynghyd â phapurau'r cyfarfod. Roedd RhGD y Cabinet wedi ei gynnwys yn Atodiad 3 ac roedd tabl yn rhoi crynodeb o'r penderfyniadau Pwyllgor diweddar ac a oedd yn hysbysu'r Aelodau ynglŷn â'r cynnydd o'u rhoi ar waith wedi ei gynnwys yn Atodiad 4 yr adroddiad.

Roedd Ffurflen Cynnig, Atodiad 2, a oedd yn ymwneud â swyddogaeth Coleg Glannau Dyfrdwy/Coleg Lllyfasi wrth ddarparu addysg o fewn Sir Ddinbych ac mewn partneriaeth â'r Cyngor, wedi cael ei gyflwyno i gael ei ystyried gan y Pwyllgor. Cytunodd yr Aelodau i gynnwys yr eitem hon yn rhaglen gwaith i'r dyfodol y Pwyllgor ar gyfer mis Gorffennaf, 2013. Fodd bynnag, gofynnodd yr Aelodau i

hysbysu Pennaeth y Coleg ynglŷn â'r broses Archwilio a gofyn iddo ddarparu'r wybodaeth ganlynol:-

- Niferoedd myfyrwyr, llwyddiannau, lefelau cynnydd ac ysgoloriaethau.
- Manylion ynglŷn â chyllid ac adnoddau.
- Sut mae'r iaith Gymraeg yn cael ei hyrwyddo a'i datblygu.
- Materion yn ymwneud â chludiant.
- Manylion ynglŷn â bwriadau i'r dyfodol a gweithio mewn partneriaeth.

Eglurodd y Cydlynnydd Archwilio ei fod yn disgwyl ymateb mewn perthynas â chais a wnaed i'r Bwrdd lechyd am adroddiad ynglŷn â Phrosthetheg, am ddarpariaeth a chynnal a chadw cymalau artiffisial i oedolion a phlant (gan gynnwys gwybodaeth ynglŷn â mynediad at y gwasanaeth, unrhyw oedi sy'n digwydd neu unrhyw gyfyngiadau sy'n cael ei gosod a gweithdrefnau cwynion) er mwyn rhoi ystyriaeth i hyn yn y cyfarfod nesaf sydd wedi ei amserlennu gyda'r cynrychiolwyr lechyd ar 10 Mehefin 2013.

Rhoddodd y Pwyllgor ystyriaeth i ddrafft eu Rhaglen Gwaith i'r Dyfodol ar gyfer cyfarfodydd y dyfodol, fel y manylir yn Atodiad 1, a chytunwyd ar y newidiadau a'r ychwanegiadau canlynol:-

- Aildrefnu'r adroddiad ar y Gwasanaethau Cymorth lechyd Meddwl Sylfaenol Lleol, a amserlenwyd yn wreiddiol ar gyfer y cyfarfod hwn, a chynnal y drafodaeth honno yn hytrach yn ystod cyfarfod y Pwyllgor gyda chynrychiolwyr o Fwrdd lechyd Prifysgol Betsi Cadwaladr (BIPBC) ym mis Mehefin 2013. Mewn ymateb i bryderon a fynegwyd gan yr Aelodau mewn perthynas â dyfodol Prif Weithredwr y Bwrdd lechyd, ac unrhyw oblygiadau posibl i'r Cyngor Sir ac i ddyfodol Ysbyty Glan Clwyd, cafwyd cadarnhad y byddai unrhyw faterion neu bryderon yn cael eu codi yng nghyfarfod y Pwyllgor Craffu gyda BIPBC ym mis Mehefin.

- Cytunodd yr Aelodau i ohirio'r eitem ynglŷn â Chydweithio Rhanbarthol ym maes Datblygu Economaidd hyd fis Medi 2013, pryd mae disgwyl y byddai rhagor o fanylder ar gael.

- Yn dilyn penderfyniad gan Grŵp Cadeiryddion ac Is-gadeiryddion Archwilio (GCIGA), ar 7 Mawrth, 2013, cytunwyd y byddai'r eitem fusnes sy'n ymwneud ag Asedau Treftadaeth a'r Celfyddydau yn trosglwyddo o Raglen Gwaith i'r Dyfodol y Pwyllgor Archwilio Cymunedau i eiddo'r Pwyllgor Archwilio Partneriaethau i'w hystyried ym mis Rhagfyr 2013.

- Cytunodd y Pwyllgor, pe bai'r Cabinet yn cytuno i symud ymlaen i ddatblygu Achos Busnes Terfynol (ABT) ar gyfer Prosiect Cydweithio Rhanbarthol Cludiant Teithwyr, y dylid cynnwys yr ABT yn y Rhaglen Gwaith i'r Dyfodol ar gyfer mis Tachwedd 2013.

Roedd rhestr o bob cynrychiolydd archwilio ar y Grwpiau Herio Gwasanaethau wedi ei gynnwys yn Atodiad 5 yr adroddiad. Pan wnaed y penodiadau, roedd 'Cwsmeriaid' wedi cael ei gynnwys yn Grŵp Herio Gwasanaeth y Gwasanaethau Addysg a'r Cynghorydd B. Blakeley wedi ei benodi fel y cynrychiolydd ar ei gyfer. Fodd bynnag, roedd 'Cwsmeriaid' bellach yn ffurfio un o saith Blaenoriaeth

Gorfforaethol y Cyngor gogyfer â 2012/17, felly at bwrpasau'r broses o Herio Gwasanaethau roedd 'Cwsmeriaid' wedi cael ei wahanu oddi wrth y Gwasanaethau Addysg. Cytunodd y Pwyllgor y dylai'r Cynghorydd B. Blakeley gael ei enwebu i wasanaethu fel eu cynrychiolydd ar Grŵp Herio Gwasanaeth 'Cwsmeriaid'. Cytunwyd hefyd y dylid gwahodd y Cynghorydd P. Penlington i wasanaethu ar Grŵp Herio Gwasanaeth y Gwasanaeth Adnoddau Dynol (AD) Strategol pan fydd yn cymryd ei le ar y Pwyllgor yn y dyfodol agos.

**PENDERFYNWYD**

- (a) yn amodol ar yr uchod, bod y Pwyllgor Archwilio Partneriaethau yn cymeradwyo'r Rhaglen Gwaith i'r Dyfodol fel y caiff ei hamlinellu yn Atodiad 1 yr adroddiad, a
- (b) bod y Pwyllgor yn enwebu'r Cynghorydd B. Blakeley i wasanaethu ar y Grŵp Herio Gwasanaeth y Gwasanaeth Cwsmeriaid, ac yn gwahodd y Cynghorydd P. Penlington i wasanaethau fel cynrychiolydd y Pwyllgor ar Grŵp Herio Gwasanaeth Adnoddau Dynol Strategol.

**10 ADBORTH GAN GYNRYCHIOLWYR Y PWYLLGOR**

Darparodd Aelodau'r Pwyllgor y manylion canlynol mewn perthynas ag amryw o Fyrddau a Grwpiau'r Cyngor:-

Dywedodd y Cynghorydd J.A. Davies y bydd yn mynychu cyfarfod Gofalwyr Cymru Gyfan yng Nghaerdydd a chyfarfod Bwrdd Prosiect A Driphlyg.

Roedd y Cynghorydd E.A. Jones wedi mynychu cyfarfod o Grŵp Tasg a Gorffen yr Adolygiad Bwyd ble cafodd dwy flaenoriaeth eu hadnabod a bydd y rheiny'n cael eu datblygu ymhellach mewn cyfarfodydd i'r dyfodol. Nodwyd safonau uchel Sir Ddinbych mewn perthynas â'r broses gaffael. Roedd y Cynghorydd Jones hefyd wedi mynychu cyfarfod ynglŷn â'r Ddarpariaeth Dai ar gyfer Llety Arbenigol.

Roedd y Cynghorydd M. McCarroll wedi mynychu cyfarfod Asiantaeth Mentergarwch Sir Ddinbych, ac roedd o'r farn i'r cyfarfod fod yn un nodedig.

**PENDERFYNWYD** *derbyn yr adroddiadau.*

Daeth y cyfarfod i ben am 12.55pm

Mae tudalen hwn yn fwriadol wag



|                            |                                                                        |
|----------------------------|------------------------------------------------------------------------|
| <b>Adroddiad ar gyfer:</b> | <b>Y Pwyllgor Archwilio Cymunedau</b>                                  |
| <b>Dyddiad y Cyfarfod:</b> | <b>25 Ebrill 2013</b>                                                  |
| <b>Aelod Arweiniol:</b>    | <b>Aelod Arweiniol Parth y Cyhoedd</b>                                 |
| <b>Awdur yr Adroddiad:</b> | <b>Cyfarwyddwr Corfforaethol<br/>Uchelgais Economaidd a Chymunedol</b> |
| <b>Teitl:</b>              | <b>Ymchwiliadau i Llifogydd:<br/>Digwyddiadau Tachwedd 2012</b>        |

---

## **1. Am beth mae'r adroddiad yn sôn?**

Ers mis Chwefror 2013 mae ymchwiliadau wedi eu cynnal i'r llifogydd a welwyd ar draws Sir Ddinbych ym mis Tachwedd 2012. Mae'r ymchwiliadau wedi edrych ar sawl lleoliad gwahanol a bellach yn tynnu tuag at y diwedd. Bydd adroddiad llawn ar gael i'r Cyngor pan fo'r ymchwiliadau wedi eu cwblhau. Yn y cyfamser, mae diweddariad ar gael i'r Pwyllgor Archwilio Partneriaethau er gwybodaeth ac er hwyluso trafodaeth ar y canfyddiadau a'r argymhellion posib.

## **2. Beth yw'r rheswm dros lunio'r adroddiad?**

Rhoi'r wybodaeth ddiweddaraf i'r Pwyllgor Archwilio Partneriaethau ar yr ymchwiliadau i'r llifogydd a rhoi cyfle i'r Pwyllgor drafod yr argymhellion posib cyn caiff yr adroddiad ei gwblhau.

## **3. Beth yw'r Argymhellion?**

Argymhellir bod y Pwyllgor Archwilio Partneriaethau yn ystyried cynnydd yr ymchwiliadau ac yn trafod yr argymhellion posib.

## **4. Manylion yr adroddiad.**

- 4.1 Ar 26/27 Tachwedd 2012, bu i nifer o ardaloedd Sir Ddinbych weld llifogydd difrifol. Mewn 12 ardal wahanol difrodwyd oddeutu 500 o eiddo, yn fusnesau ac yn gartrefi. Yn unol â Deddf Rheoli Llifogydd a Dŵr 2010, mae'r Cyngor yn cynnal ymchwiliadau i achos y llifogydd. Mae Cyfoeth Naturiol Cymru (Asiantaeth yr Amgylchedd gynt) yn cefnogi'r Cyngor gyda'u hymchwiliadau.
- 4.2 Lanswyd yr ymchwiliad yn ffurfiol ym mis Chwefror 2013 ac roedd disgwyl i'r Cyngor dderbyn adroddiad arno ym mis Mai. Fodd bynnag, mae'r ymchwiliadau i'r ddau achos mwyaf o lifogydd yn cymryd mwy o amser i'w cwblhau ac mae'n debyg na fydd yr adroddiad yn barod tan fis Mehefin. Mae Cylch Gorchwyl yr ymchwiliad wedi ei atodi er gwybodaeth (Atodiad 1).

- 4.3 Diben yr ymchwiliadau yw egluro pam cafwyd llifogydd, pa mor debygol yw llifogydd o ddigwydd eto, a beth sydd angen ei wneud i reoli perygl llifogydd.
- 4.4 Mae'r rhan fwyaf o'r ymchwiliadau'n cael eu cynnal gan y Cyngor a gan Gyfoeth Naturiol Cymru. Serch hynny, oherwydd cymhlethdod yr hyn a ddigwyddodd, mae arbenigwyr annibynnol wedi eu comisiynu i gynnal yr ymchwiliad i'r llifogydd yng Nglasdir, Rhuthun. Bydd yr arbenigwyr annibynnol, Dr Jean Venables a Clive Onion, hefyd yn adolygu canfyddiadau'r Cyngor a Chyfoeth Naturiol Cymru ar gyfer yr holl leoliadau eraill.
- 4.5 Dyma'r lleoliadau dan sylw:
- Rhuddlan
  - Llanelwy gan gynnwys eiddo ar hyd Ffordd Isaf Dinbych
  - Y Brwcws
  - Gellifor
  - Llanynys
  - Llanbedr DC
  - Park Place / Stryd Mwrog / Maes Ffynnon, Rhuthun
  - Glasdir, Rhuthun
  - Corwen
  - Loggerheads
  - Lôn Sarn
  - Glyndyfrdwy
- 4.6 Y meini prawf ar gyfer cynnal ymchwiliad i leoliad yw:
- Un eiddo neu fwy wedi cael llifogydd mewnol
  - Difrod i isadeiledd allweddol e.e. ffordd neu wasanaeth
  - Methiant agos o'r uchod fwy nag unwaith
- 4.7 Mae trafodaethau'n cael eu cynnal ar lefel genedlaethol ar p'un ai y dylid ymchwilio i lifogydd mewn eiddo dibreswyl neu anfasnachol a/neu lifogydd ar dir agored.
- 4.8 Mae'r ymchwiliadau i lifogydd yn cael eu cydlynu gan Grŵp Gwaith Ymchwilio i Lifogydd sy'n cynnwys swyddogion y Cyngor, Cyfoeth Naturiol Cymru a swyddogion yr Awdurdod Cefnffyrdd. Hyd yma, mae dau frîff i fudd-ddeiliaid wedi eu cyhoeddi sydd wedi eu hatodi er gwybodaeth. Yn ogystal â hyn, mae cyfarfodydd wedi eu cynnal â chynrychiolwyr trigolion Glasdir a Llanelwy, dau le a welodd lifogydd difrifol iawn.
- 4.9 Mae crynodeb o'r canfyddiadau hyd yma a'r argymhellion wedi eu nodi yn Brîff Budd-ddeiliaid 2 (Atodiad 2). Bydd diweddariad llafar yn ystod cyfarfod y Pwyllgor Archwilio Partneriaethau.
- 4.10 Oherwydd yr amser mae hi'n cymryd i gynnal ymchwiliad manwl i achos y llifogydd, er gwaethaf canlyniadau'r ymchwiliad, mae'r Cyngor

eisoes wedi gweithredu camau dros dro i fynd i'r afael â pherygl llifogydd. Mae'r rhain yn cynnwys:

- Gosod falfiau di-ddychwelyd gwrthlif ar ddraeniau dŵr wyneb yn y Brwcws ac ar sianel Stryd Mwrog, Rhuthun.
- Tynnu'r rhwyllau diogelwch oddi ar y 5 cylfat bocs yng Nglasdir a gosod mesurydd dŵr telemetreg dros dro yn sianel y cylfat.
- Atgyweirio bwnd amddiffyn rhag llifogydd Cae Ddôl, Rhuthun

#### **5. Faint mae'n costio a sut fydd yn effeithio ar wasanaethau eraill?**

Mae £40,000 wedi ei neilltuo ar gyfer yr ymchwiliad a'r costau cysylltiedig.

#### **6. Pa fath o ymgynghoriad sydd wedi ei gynnal ac a yw Sgrinio'r Asesiad o Effaith ar Gydraddoldeb wedi ei wneud?**

Hyd yma, mae dau Frîff Budd-ddeiliaid wedi eu cynhyrchu ar gyfer unrhyw un sydd â diddordeb. Mae cyfarfodydd cyswllt yn cael eu cynnal yn rheolaidd gyda chynrychiolwyr trigolion Glasdir ac mae cyfarfod tebyg wedi ei drefnu gyda chynrychiolwyr trigolion Llanelwy.

Nid yw Sgrinio'r Asesiad Effaith ar Gydraddoldeb wedi ei wneud.

#### **7. Pŵer i wneud penderfyniad**

Mae adran 19 Deddf Rheoli Llifogydd a Dŵr yn rhoi cyfrifoldeb ar y Cyngor, fel y Prif Awdurdod Llifogydd Lleol, i ymchwilio i lifogydd.

Erthygl 6.3.2(c) o Gyfansoddiad y Cyngor

#### **Swyddog Cyswllt:**

Cyfarwyddwr Corfforaethol Uchelgais Economaidd a Chymunedol  
Rhif Ffôn 01824 706128

Mae tudalen hwn yn fwriadol wag

## **Terms of Reference and Commission for Investigation Denbighshire County Council**

### **Flooding events – 26<sup>th</sup>/27<sup>th</sup> November 2012**

#### Flood & Water Management Act 2010

Under the terms of the Flood & Water Management Act 2010, Denbighshire County Council, acting lead local flood authority intends to undertake an investigation into the flooding events of 26<sup>th</sup>/27<sup>th</sup> November 2012. These include flooding at Rhuddlan, St Asaph, Brookhouse and Glasdir, Ruthin.

In commissioning the investigation, the Council wishes to understand:

- Why the flooding occurred
- What the likelihood of recurrence may be
- What can/should be done by all relevant flood risk management authorities to minimise flood risk to properties in future events

The purpose of this report is not to allocate blame or fault but to investigate the cause(s) of the flood in order to determine what actions should be taken.

#### Terms of Reference

The overall investigation will address the following points:-

- a) The weather conditions during and preceding the flood events.
- b) The degree to which flood defences and other alleviation/management measures operated as intended, including specifically any factors that may have prevented their full operation.
- c) The overall flood risk assessments for the affected areas and the continued adequacy of these in the light of the flood events. This should include assessment of whether changes to river patterns and/or flood management measures have changed flood risks since earlier assessments.
- d) Whether, in the light of the flooding experienced on 26<sup>th</sup>/27<sup>th</sup> November 2012, relevant flood risk management authorities should implement modifications or additions to their flood defence, alleviation and management measures to minimise risk of future flooding to an acceptable level.

More detailed questions for the investigation are suggested in Appendix 1

#### Relevant Flood Risk Management Authorities

For the purposes of this investigation, Denbighshire County Council has identified the relevant flood risk management authorities as:-

- Denbighshire County Council, as flood management authority responsible for surface flooding and minor water courses, and also as Highways Authority for county roads
- Environment Agency Wales, as flood management authority responsible for main rivers

- Welsh Government, as Highways Authority for the A494 & A55 trunk roads

In addition, whilst not a flood risk management authority, Taylor Wimpey North West will require to input to the investigation as currently responsible for the unadopted surface water drainage system at the Glasdir estate, Ruthin.

#### Additional Independent Investigation – Glasdir, Ruthin

Whilst the impact of flooding across the County on 26<sup>th</sup>/27<sup>th</sup> November 2012 was significant, specific complexities and issues pertain to the flooding event at the Glasdir housing development in Ruthin.

To this end, Denbighshire County Council is additionally commissioning an independent investigation of the flooding at Glasdir. As well as addressing the more general points outlined above in relation to Glasdir, the Council wishes the investigator to review specifically:-

- i. The planning process relating to the development of the Glasdir site, Ruthin, including the flood risk and consequence analyses undertaken, the adequacy of these, the degree to which they were incorporated into permissions given, and adhered to during construction.
- ii. The maintenance and management regimes in place for all relevant flood risk management authorities, the adequacy of those arrangements and the degree to which such arrangements were adhered. This should include flood alert and warning systems as well as physical measures in place to mitigate and manage flood risks.
- iii. The conclusions reached by the Environment Agency in its analysis of the possible causes of flooding at Glasdir, Ruthin, and specifically whether any other contributory factors and/or mitigating measures should be taken into account.

The independent investigation report is expected to fully explore the points raised, and any relevant associated issues, and to present findings and conclusions that arise. The report is also expected to make recommendations of any further action advised for relevant flood risk management authorities to minimise to an acceptable level, the risk of significant future flooding events at Glasdir specifically.

All surveys and studies relevant to these Terms of Reference already undertaken by or on behalf of both Denbighshire County Council or the Environment Agency in relation to Glasdir will be made available to the Independent Investigator. Should s/he consider them necessary to answer the points outlined above, the Independent Investigator will also have the power, in consultation with Denbighshire County Council, to commission additional technical studies, surveys or other such analyses.

#### Independent Review of Findings

While the Council will carry out the investigation of the causes of flooding at locations other than at Glasdir, the Independent Investigator will undertake a review of the findings and conclusions from those investigations, to provide assurance of their adequacy.

### Timescale

The investigations are expected to take 3 months to complete. A final report on all parts of the investigation is therefore expected by late April 2013.

### Governance

The investigations will be co-ordinated by an officer working group chaired by the Corporate Director for Economic & Community Ambition. Membership will reflect the relevant flood risk management authorities - Highways & Planning services for Denbighshire County Council, Environment Agency Wales and Welsh Government.

The role of the working group will be to investigate the overall flood events and also to support, through the provision of relevant information and evidence, the independent investigation into the specific events affecting Glasdir.

A Stakeholder Reference Group will also be established to ensure relevant interested parties are informed about progress with the investigations and offered the opportunity to contribute and comment. The Stakeholder Reference Group will comprise the following groups:

- Local Members
- Cabinet Lead Member for Environment & Public Realm
- Leader of the Council
- Resident and business representatives from the affected communities
- Representatives from Ruthin, & Rhuddlan Town Councils and St Asaph City Council
- For Glasdir only, Tai Clywd Housing Association & Taylor Wimpey North West Ltd

### Reporting

The final report from the Investigations will be presented to full Council at its meeting on 7 May 2013.

### Exclusions

The investigations will cover the causes of the flooding events on 26th/27th November 2012, the exercise by the relevant flood risk management authorities of their responsibilities and whether those authorities need to take any specific action to minimise the risk of future significant flooding.

The investigations will not evaluate the emergency response to or recovery from the flooding events. These are separately covered in reviews being conducted by North Wales Resilience Forum. The findings from the Resilience Forum reviews will help to improve the Council and its partners' emergency response to and recovery from any future incidents, and will be reported to Members once completed.

**Detailed Questions – Flooding Event, 26<sup>th</sup>/27<sup>th</sup> November 2012**

Rainfall, Weather and Conditions

1. What were the weather, ground and river conditions that led to the flooding event?
2. Were they exceptional?
3. How likely are they and flooding of this magnitude to recur?
4. Are there any warning signs/triggers for future risk management?

Flood Alert & Risk Management

5. Are flood alert procedures and mechanisms sufficient? Did they operate as expected on 26/27 November?
6. Does the flooding event of 26/27 November raise any particular issues to be addressed by any relevant flood risk management authority?

Flood Protection & Mitigation Measures

7. Who has responsibility for the various flood protection and mitigation measures involved in the flood event?
8. Are current flood protection and mitigation measures adequate? What scale of flood can they be expected to protect against?
9. What level of flood protection is considered to be 'acceptable'? What, if anything, is needed to deliver that level of protection?
10. What was the cause of flooding at each of the affected locations?
11. Is there any evidence that blockages (in culverts or more generally on the river) caused the flood waters to overtop defences?
12. Is blockage/debris inevitable during a flood? Are flood defences designed to operate with an anticipated level of blockage?
13. What (more) can be done to minimise the risk of unmanageable levels of debris/blockage?

Glasdir issues

14. Were planning permissions for the Glasdir development granted in line with recognised practice and in accordance with relevant planning policy, guidance and regulation?
15. Were flood mitigation recommendations appropriately incorporated into the permissions granted?
16. Were the flood mitigation measures required by the planning permissions adhered to during construction?
17. Was the expert advice sought on flood risk adequate?
18. Did the sequential nature of applications for the Glasdir site affect the quality of advice given or flood mitigation measures recommended?
19. Do the culverts have sufficient capacity to manage a 1:1000 event with or without a reasonable level of blockage?
20. Should flood mitigation recommendations have specified works downstream of the culverts to direct the subsequent flow of diverted flood waters?
21. Did the design of the link road exacerbate flooding at Glasdir once the bund had been overtopped?



22. Did the surface water drainage system exacerbate flooding at Glasdir once the bund had been overtopped?
23. Could downstream blockages have contributed to the flooding at Glasdir? Specific reference has been made to the bridge/weir just north of Glasdir.
24. Are there any specific measures that need to be taken to reduce the risk of flooding at Glasdir to an acceptable level?
25. Is protection against a 1 in 1000 flood event at Glasdir achievable?

St Asaph/Rhuddlan issues

26. Did the tide contribute to flooding at St Asaph or Rhuddlan?
27. Did construction works at Foryd Harbour contribute to flooding at St Asaph or Rhuddlan?
28. Could anything more have been done to prevent overtopping of the defences at St Asaph?
29. Are defences/flood mitigation measures at both locations adequate to provide a reasonable level of protection from flooding?
30. Should additional measures be put in place at St Asaph or Rhuddlan?

Mae tudalen hwn yn fwriadol wag

**CYNGOR SIR DDINBYCH**  
**YMCHWILIAD LLIFOGYDD**  
**BRIFFIO RHANDEILIAID : 1**

## **Cyflwyniad**

Mae Cyngor Sir Ddinbych, yn ei swyddogaeth fel yr Awdurdod Llifogydd Lleol Arweiniol, yn cynnal ymchwiliad i'r llifogydd a ddigwyddodd mewn nifer o leoliadau ledled Sir Ddinbych ar 26/27 Tachwedd 2012. Cynhelir yr ymchwiliadau dan Ddeddf Rheoli Llifogydd a Dŵr 2010. Mae'r Cyngor Sir yn gweithio mewn partneriaeth ag Asiantaeth yr Amgylchedd Cymru ac Awdurdod Cefnffyrdd Gogledd a Chanolbarth Cymru wrth gynnal yr ymchwiliadau hyn.

Pwrpas yr ymchwiliad yw canfod:

- Pam y digwyddodd y llifogydd
- Pa mor debygol yw cael llifogydd ar yr un raddfa eto
- A oes angen gweithredu i sicrhau bod y perygl llifogydd yn y sir yn cael ei reoli'n briodol yn y dyfodol

Mae copi o'r Cylch Gwaith manylach ar gael drwy wneud cais.

Disgwylir adroddiad yn nodi canlyniadau'r ymchwiliad ym mis Mai.

## **Cynnal yr Ymchwiliad**

Mae'r Cyngor Sir wedi sefydlu Gweithgor Ymchwilio i'r Llifogydd i gynnal yr ymchwiliadau a llunio'r adroddiad terfynol. Cadeirydd y Gweithgor yw Rebecca Maxwell, Cyfarwyddwr Corfforaethol Uchelgais Economaidd a Chymunedol, ac mae'n cynnwys swyddogion o dimau llifogydd a phriffyrdd y Cyngor, Asiantaeth yr Amgylchedd Cymru a'r Awdurdod Cefnffyrdd.

Hefyd mae'r Cyngor Sir wedi comisiynu dau arbenigwr annibynnol, yr Athro Jean Venables a Clive Onions, i gynorthwyo â'r ymchwiliadau. Byddant yn canolbwyntio ar y llifogydd yng Nglasdir, Rhuthun, yn bennaf a byddant yn cynnal ymchwiliad annibynnol llawn i'r digwyddiadau yno. Byddant hefyd yn adolygu canfyddiadau ymchwiliadau yn y lleoliadau llifogydd eraill ac yn dilysu'r casgliadau a'r argymhellion. Argymhellwyd Jean a Clive i'r Cyngor Sir gan y Sefydliad Peiriannwyr Sifil, ac mae parch mawr atynt yn eu maes.

Yn ogystal â'r Gweithgor Ymchwilio i'r Llifogydd, nodwyd grŵp o randdeiliaid allweddol hefyd. Er na fydd yn bosibl cynnwys y rhanddeiliaid yn yr ymchwiliadau yn uniongyrchol, mae'r Cyngor wedi ymrwmo i sicrhau eu bod yn cael eu hysbysu am gynnydd yr ymchwiliadau a thynnu eu sylw at unrhyw faterion arwyddocaol wrth iddynt ddod i'r amlwg. Mae'r nodyn briffio hwn yn rhan o'r broses honno.

## Y cynnydd hyd yma

Cyfarfu'r Gweithgor Ymchwilio i'r Llifogydd bum gwaith ers ei sefydlu ddechrau Ionawr. Un o'r tasgau cyntaf oedd casglu nifer o ddarnau o wybodaeth yn ymwneud â'r llifogydd yn Sir Ddinbych ar 26/27 Tachwedd 2012. Byddai'r Gweithgor yn gwerthfawrogi derbyn unrhyw ffotograffau, clipiau fideo neu wybodaeth arall gan lygad dystion, yn ogystal â gwybodaeth dechnegol. Mae croeso i chi ebostio'r wybodaeth i [flood.investigations@sirddinbych.gov.uk](mailto:flood.investigations@sirddinbych.gov.uk)

Mae'r Gweithgor wedi treulio amser yn cytuno ar feini prawf yr ymchwiliad hefyd, a nodi'r lleoliadau llifogydd perthnasol.

Roedd llawer o achosion o lifogydd ym mis Tachwedd ac ni fyddai'n ddichonadwy ymchwilio i bob digwyddiad. Dyma'r meini prawf y cytunwyd arnynt gan y Gweithgor:

- Un neu ragor o gartrefi wedi dioddef llifogydd yn y cartref
- Yr effaith ar y seilwaith hanfodol bwysig, er enghraifft, y rhwydwaith priffyrdd neu'r gyfleustodau
- Digwyddiad 'o drwch blewyn' o ran y naill neu'r llall o'r uchod

Mae'r Gweithgor hefyd yn ystyried cyngor ynghylch a ddylid cynnwys llifogydd ar ardaloedd sylweddol o dir amaethyddol, ac os felly, beth ddylid ei ddefnyddio fel y trothwy ar gyfer hyn.

Yn sgîl defnyddio'r meini prawf cytunedig mae'r Gweithgor wedi dechrau ymchwiliadau i'r llifogydd yn y lleoliadau isod:

- Rhuddlan
- Llanelwy, yn cynnwys eiddo ar hyd Ffordd Dinbych Isaf
- Brwcws
- Gellifor
- Llanynys
- Llanbedr DC
- Park Place / Stryd Mwrog, Rhuthun
- Glasdir, Rhuthun
- Corwen
- Loggerheads

Mae asesiad wedi dechrau i asesu a ddylid ymchwilio i lifogydd ar dir amaethyddol ger Bodelwyddan. Nid yw'n anarferol i leoliadau llifogydd gael eu nodi beth amser ar ôl i'r llifogydd ddigwydd. Gellir hysbysu'r Tîm Ymchwilio i'r Llifogydd am unrhyw leoliadau ychwanegol potensial trwy'r cyfeiriad e-bost uchod.

Mae'r Gweithgor wedi cytuno hefyd sut y bydd yr ymchwiliadau ar gyfer y lleoliadau ac eithrio Glasdir yn cael eu cynnal. Dilynnir proses pedair cam, fel a ganlyn:

- Cam 1:** Casglu gwybodaeth
- Cam 2:** Ymgynghoriad cyhoeddus
- Cam 3:** Dadansoddi ac argymhellion
- Cam 4:** Cyhoeddi'r adroddiad

Mae mwyafrif yr ymchwiliadau rhwng Cam 1 a Cham 2 ar hyn o bryd. Cynhaliwyd sesiynau galw heibio yn Llanelwy, Rhuddlan a Glasdir i rannu canfyddiadau cynnar yr ymchwiliadau hynny, a cheisio barn y trigolion yr effeithwyd arnynt. Rydym yn parhau i ystyried y broses ymynghoriad cyhoeddus yn y lleoliadau llifogydd ar raddfa lai, ond mae'n debygol y bydd hyn ar sail un i un.

## Canfyddiadau Cynnar

Mae dadansoddiad y patrwm glawiad ac amodau'r tywydd, ynghyd â chyflwr blaenorol y tir o gwmpas 26/27 Tachwedd 2012 yn awgrymu bod hwn yn ddigwyddiad llifogydd mwy anarferol. Roedd lefelau'r afon ar 26/27 Tachwedd ymysg yr uchaf a gofnodwyd erioed, ac yn agos iawn at y lefelau a welwyd yn 2000 pan fu llifogydd sylweddol yn Rhuthun. Mae'r glaw cyson ar y cyd â lefelau uchel yr afon a'r tir a oedd eisoes yn dirlawn yn dilyn glaw trwm blaenorol cyn 26/27 Tachwedd yn pwyntio at gyfradd risg llifogydd sy'n agos at 1:200.

Mae'r ffactorau cyfrannol ymhob lleoliad yn parhau i gael eu dadansoddi, ond yn gyffredinol ymddengys bod cyfaint y dŵr yn fwy na gallu'r afonydd i ymdopi ag ef, gan arwain at orlifo glannau a mynd dros amddiffynfeydd rhag llifogydd. Bydd ffactorau penodol yn berthnasol i bob lleoliad, ac mae'r rhain yn cael eu hymchwilio yn fanwl ar hyn o bryd er mwyn caniatáu llunio adroddiadau ac argymhellion unigol.

Ymddengys bod yr ymchwiliad yn dangos y dylid disystyru dau o'r achosion a awgrymwyd:

- Cadarnhaodd Dŵr Cymru/Welsh Water na wnaeth ryddhau dŵr o gronfeydd dŵr Llyn Aled a Llyn Aled Isaf
- Dengys cofnodion lefelau'r afon nad y llanw oedd achos y llifogydd yn Rhuddlan a Llanelwy

## Gweithredoedd Interim

Rhagwelir y bydd yn cymryd tri mis i gwblhau'r ymchwiliadau. Yn ogystal ag ymchwilio i'r hyn a achosodd y llifogydd ymhob lleoliad, mae'r Gweithgor wedi bod yn ystyried a ellir cyflwyno camau gweithredu interim i leihau'r perygl llifogydd.

Gweithredwyd fel a ganlyn hyd yma:

### Glasdir:

Tynnwyd y sgriniau diogelwch o'r naill ben i'r tanffos 5 adran a sefydlwyd gweithdrefn wirio rhagweithiol os ceir rhybudd llifogydd. Mae gosod mesurydd dros dro ar sianel y tanffos yn cael ei ystyried hefyd.

### Brwcws:

Rhoddyd cyfarwyddyd i osod falfiau gwrth-lifogydd nad ydynt yn caniatáu i'r dŵr ddychwelyd ar y draeniau sy'n cludo'r dŵr arwyneb i'r brif afon.

**Rhuthun:**

Rhoddwyd cyfarwyddyd i osod falfiau gwrth-lifogydd nad ydynt yn caniatáu i'r dŵr ddychwelyd ar sianel lleddfdu llifogydd Stryd Mwrog. Mae'r union fanyleb yn cael ei chytuno ar hyn o bryd. Mae'r man isel yn y bwnd llifogydd yng Nghae Ddôl wedi ei lenwi. Mae arolwg yn cael ei gynnal ar amddiffynfeydd anffurfiol rhag llifogydd ym Maes Ffynnon er mwyn caniatáu cyflawni rhestr lawn o waith atgyweirio.

**Y Camau Nesaf**

Trefnwyd cynnal cyfarfod nesaf y Gweithgor Ymchwilio i'r Llifogydd ar 27 Chwefror. Bydd y cyfarfod yn canolbwyntio ar adolygu'r holl ganfyddiadau ar gyfer yr holl lleoliadau llifogydd, cytuno ar y broses ymgynghoriad cyhoeddus ar gyfer y lleoliadau sy'n weddill a dechrau ystyried datrysiadau ac argymhellion posibl. Bydd y swyddogion yn parhau i gasglu a dadansoddi gwybodaeth yn y cyfamser.

Cynhelir cyfarfod cyntaf â'r Athro Jean Venables a Clive Onions yr wythnos hon hefyd. Pwrpas y cyfarfod fydd rhannu'r wybodaeth a gasglwyd hyd yma, deall pa wybodaeth ychwanegol a allai fod yn ofynnol a chytuno sut fydd y Gweithgor yn rhoi cymorth i'r ymchwilwyr annibynnol. Mae trefniadau ar y gweill i Jean a Clive gyfarfod â thrigolion Glasdir hefyd.

Bydd papur Briffio Rhanddeiliaid arall yn cael ei gyhoeddi yn fuan ar ôl cyfarfod nesaf y Gweithgor ar 27 Chwefror. Gobeithir y gellir darparu crynodeb o'r hyn sy'n ymddangos fel ffactorau cyfrannol ymhob lleoliad ynddo, ynghyd â manylion sut y bwriedir cynnal y cam ymgynghoriad cyhoeddus.

**Rebecca Maxwell**

**Cyfarwyddwr Corfforaethol : Uchelgais Economaidd a Chymunedol**

**11 Chwefror 2013**

**CYNGOR SIR DDINBYCH**  
**YMCHWILIAD LLIFOGYDD**  
**BRIFFIO RHANDEILIAID: 2**

Dyma'r ail set o nodiadau briffio sy'n rhoi crynodeb o'r cynnydd hyd yma o ran y gwaith Ymchwiliad Llifogydd sy'n cael ei gynnal gan Gyngor Sir Ddinbych i'r digwyddiadau llifogydd ar draws Sir Ddinbych ar 26/27 Tachwedd 2012. Mae'r Cyngor yn gweithio mewn partneriaeth ag Asiantaeth Amgylchedd Cymru ac Awdurdod Cefnffyrdd Gogledd a Chanolbarth Cymru. Mae'r Gweithgor Ymchwilio wedi cyfarfod ddwywaith ers cyhoeddi'r nodiadau briffio diwethaf.

Pwrpas yr ymchwiliad yw canfod:

- Pam y digwyddodd y llifogydd
- Pa mor debygol yw cael llifogydd ar yr un raddfa eto
- A oes angen unrhyw weithredu i sicrhau bod y perygl llifogydd yn y sir yn cael ei reoli'n briodol yn y dyfodol.

### **Meini Prawf yr Ymchwiliad**

Fel a nodwyd yn y nodiadau briffio cyntaf, rydym yn ymchwilio i ddigwyddiadau os ydynt yn cyfateb i o leiaf un o'r meini prawf isod:

- Un neu ragor o gartrefi wedi dioddef llifogydd yn y cartref
- Amharu ar seilwaith hanfodol bwysig e.e. ffyrdd neu gyfleustodau
- Digwyddiad 'o drwch blewyn' mynych o ran y naill neu'r llall o'r uchod

**DS:** Mae'r categori 'digwyddiad o drwch blewyn' wedi ei fireinio i olygu lleoliadau a digwyddiadau o drwch blewyn mynych h.y. lle gallai patrwm o leoliad llifogydd newydd fod yn dod i'r amlwg.

Mae'r Gweithgor Ymchwilio yn ystyried a ddylid cynnwys maen prawf ynghylch ymchwilio i batrymau llifogydd newydd ar dir amaethyddol neu dir agored arall. Mae hyn ymhell o fod yn syml, ac mae'n bwnc sy'n cael ei drafod yn genedlaethol yn ogystal ag yn lleol. Mae cydweithwyr o Asiantaeth yr Amgylchedd wedi bod yn cymryd rhan mewn trafodaethau cenedlaethol â chynrychiolwyr y sector ffermio a thirfeddiannwyr preifat, a allai fod o gymorth.

Pwrpas yr ymchwiliad yw deall y risgiau newydd a'r rhai sy'n dod i'r amlwg a/neu ddigwyddiadau annisgwyl y gellid bod angen eu rheoli. Felly mae'n rhaid i unrhyw feini prawf fedru gwahaniaethu'r rhain oddi wrth risgiau llifogydd hanesyddol, gwybyddus. Mae'r gwaith ar hyn yn parhau.

## Digwyddiadau llifogydd sy'n rhan o'r ymchwiliad

Ar sail y meini prawf cytunedig, rydym yn ymchwilio i'r llifogydd yn y lleoliadau isod:

- Rhuddlan
- Llanelwy, yn cynnwys eiddo ar hyd Ffordd Dinbych Isaf
- Brwcws
- Gellifor
- Llanynys
- Llanbedr Dyffryn Clwyd
- Park Place / Stryd Mwrog / Maes Ffynnon, Rhuthun
- Glasdir, Rhuthun
- Corwen
- Loggerheads
- Lôn Sarn **NEWYDD** (amharu ar seilwaith hanfodol bwysig)
- Glyndyfrdwy **NEWYDD** (llifogydd mewn cartref)

## Ymchwiliadau

Mae'r ymchwiliadau'n parhau ymhob lleoliad. Nodir crynodeb o'r canfyddiadau cychwynnol yn nifer o'r lleoliadau isod.

Yn gyffredinol, mae dadansoddi hydrolegol a meteorolegol yn awgrymu bod cyfuniad o gyfnod maith o lawiad dwys ar dir a oedd eisoes yn dirlawn yn nalgylch yr Afon Clwyd a'r Afon Elwy wedi creu digwyddiadau afon â thebygolrwydd o rhwng 1 mewn 100 ac 1 mewn 200 (neu 1% a 0.5%) o ddigwydd yn unrhyw flwyddyn, ac felly maent yn ddigwyddiadau eithaf prin.

Dengys data bod yr Afon Elwy ar y lefel uchaf a gofnodwyd erioed, tra bo'r Afon Clwyd wedi cyrraedd ei lefel ail uchaf, a'r lefel uchaf ers y llifogydd yn 2000. Nid oes tystiolaeth bod amodau'r llanw wedi cael unrhyw effaith ar y llifogydd.

Cadarnhaodd Uwch-gynhadledd Llifogydd Llywodraeth Cymru yn ddiweddar bod y llifogydd yn Sir Ddinbych fis Tachwedd diwethaf y digwyddiad yn yr unfed safle ar ddeg o ran y rhai gwaethaf a gofnodwyd erioed yng Nghymru a Lloegr.

## Canfyddiadau Cychwynnol yn ôl lleoliad

- (1) **Rhuddlan**  
Awgryma'r canfyddiadau cychwynnol bod y llifogydd yn Ffordd y Morfa a Ffordd yr Orsaf wedi'i achosi gan yr Afon Elwy yn gorlifo'i glannau i fyny'r afon o'r Rhuddlan tuag at Lanelwy. Ymddengys bod y dŵr wedi osgoi'r byndiau amddiffyn rhag llifogydd a llifo ar draws tir amaethyddol yn gyfochrog â'r afon. Yna aeth y llif ar hyd Ffordd yr Orsaf a Ffordd y Morfa, gan achosi llifogydd mewn eiddo ar dir isel wrth wneud hynny.



Cadarnhawyd bod cyfanswm o 10 eiddo (preswyl a masnachol) wedi dioddef llifogydd. Cofnodwyd uchder uchafswm o 60 centimetr o lifddwr yn yr eiddo hyn.

Mae'r ymchwiliad yn canolbwyntio ar a oes angen gwella neu adeiladu estyniad i'r byndiau amddiffyn rhag llifogydd tuag at Lanelwy, a ph'un ai oes angen gwella'r dull sianelu llifddwr potensial yn y dyfodol i'w gadw draw oddi wrth gartrefi a lleoliadau masnachol.

**(2) Llanelwy**

Fel a nodwyd uchod, roedd yr Afon Elwy ar y lefel uchaf a gofnodwyd erioed ar 26/27 Tachwedd 2012. Roedd hyn oherwydd glawiad trwm am gyfnod maith a bod y ddaear yn dirlawn, a oedd yn cyfyngu ar allu'r tir agored i amsugno'r glawiad. O ganlyniad gorlifodd yr afon ei glannau a'r byndiau amddiffyn rhag llifogydd, gan achosi'r llifogydd. Dyluniwyd yr amddiffynfeydd rhag llifogydd i ddiogelu rhag digwyddiad â thebygolrwydd o 1 mewn 100. Awgryma'r dystiolaeth bod y digwyddiad hwn y tu hwnt i hynny.

Mae'n bwysig nodi, oherwydd bod rhagolygon y tywydd yn darogan tywydd difrifol, roedd y gorlifo yma wedi ei ragweld ac felly roedd yn bosibl rhoi rhybudd i drigolion adael eu cartrefi. Roedd patrwm y llifogydd fel a ddisgwyliid ym modelau llifogydd Asiantaeth yr Amgylchedd yn achos digwyddiad o'r maint hwn.

Mae nifer o drigolion wedi gofyn a wnaeth y bont yn Spring Gardens gyfrannu at y llifogydd. Awgryma'r canfyddiadau cychwynnol, tra bo'r bont yn 'cyfyngu' ar lif y dŵr, ni wnaeth gyfrannu'n arwyddocaol at y llifogydd yn yr achos hwn. Dengys data bod uchder y dŵr gymaint yn uwch na lefel y byndiau amddiffyn rhag llifogydd y byddai'r llif wedi eu gorlifo hyd yn oed pe na bai'r bont yno. Yr hyn nad yw'n eglur hyd yma yw a fyddai'r llifddwr wedi gorlifo mewn digwyddiad llifogydd llai prin ac, os felly, beth y gellir ei wneud i leihau'r risg hwnnw. Mae'r ymchwiliadau i hyn yn parhau.

Fodd bynnag, mae'r ymchwiliadau wedi diystyru unrhyw gysylltiad rhwng gweithredoedd yng nghronfeydd dŵr Llyn Aled neu Lyn Aled Isaf a'r llifogydd. Cadarnhaodd Dŵr Cymru/Welsh Water na ryddhawyd dŵr o'r cronfeydd hyn, ac y cadwyd at yr holl weithdrefnau gweithredu cytunedig.

Dengys y canfyddiadau cychwynnol o'r ymchwiliad i'r digwyddiad llifogydd ar wahân ar Ffordd Dinbych Isaf bod hyn wedi digwydd o ganlyniad i'r afon yn gorlifo ei glannau. Cafwyd llifogydd mewn 21 eiddo. Roedd y cyfan ohonynt mewn ardaloedd perygl llifogydd hysbys mewn digwyddiadau tebygolrwydd 1 mewn 100.

**(3) Brwcws**

Cafwyd llifogydd mewn 7 cartref ac 1 eiddo masnachol ar hyd teras Brwcws. Y canfyddiadau cychwynnol yw bod yr Afon Ystrad, sy'n is afon i'r Afon Clwyd, wedi torri ei glannau, â'r llifddwr wedi mynd i mewn i'r cartrefi trwy eu gerddi. Roedd nifer o'r eiddo wedi buddsoddi mewn dulliau diogelu'r eiddo unigol rhag llifogydd eisoes, ac ymddengys bod hyn wedi cyfyngu ar ddyfnder y llifogydd, ond fe wnaeth y dŵr lwyddo i fynd i mewn i'r eiddo hyn ac mae angen ymchwilio ymhellach i'r rhesymau am hyn.

Mae'r canfyddiadau cychwynnol hefyd yn awgrymu bod posibilrwydd bod ôl-lifiad llifddwr trwy system ddraenio'r twnnel cyfagos i gerddwyr o dan yr A525 wedi cyfrannu at y digwyddiad.

**(4) Gellifor**

Cafwyd llifogydd mewn 1 cartref yng Ngellifor. Awgryma'r canfyddiadau cychwynnol nad oedd y tanffosydd yn cynnwys cwrs dŵr cyffredin yn y lleoliad yma, dan berchnogaeth preifat yn bennaf, yn ddigonol i ymdopi â chyfaint y dŵr. Mae'r argymhellion yn debygol o gynnwys gwella'r gwaith cynnal a chadw i leihau'r perygl o flocio yn y dyfodol, rhagor o astudiaethau i lefel y ffordd a'r dalgylch i fyny'r afon, ac elfennau o ddiogelu eiddo unigol.

**(5) Llanynys**

Mae'r ymchwiliadau ar y camau cynnar yn Llanynys. Anfonwyd llythyrau i bob eiddo ac rydym ni'n disgwyl am yr atebion. Nid oes canfyddiadau hyd yma.

**(6) Llanbedr Dyffryn Clwyd**

Cafwyd llifogydd y tu mewn i 1 cartref yn y lleoliad hwn, ac roedd dau gartref arall o fewn trwch blewyn i'w gorlifo, a tharfwyd ar gefnffordd yr A494 hefyd, er na fu'n ofynnol cau'r ffordd.

Dengys y canfyddiadau cychwynnol nad oedd y cwrs dŵr yn Llanbedr Dyffryn Clwyd yn medru cadw'r llif o fewn ei ffiniau oherwydd nifer o amgylchiadau. Roedd y rhain yn cynnwys cyfyngu ar y llif a diffyg capasiti rhai o'r tanffosydd hynaf. Cafwyd llifogydd yn Lôn Cae Glas a'r A494 oherwydd hyn. Unwaith roedd y llif ar yr A494 yr arwyddion cychwynnol yw nad oedd sianel clir i'r llifddwr ddychwelyd i'r cwrs dŵr a llifodd y llifddwr tuag at yr eiddo a orlifwyd. Roedd dau gartref arall o fewn trwch blewyn o gael llifddwr ynddynt.

Hefyd mae awgrym o ddigwyddiad llifogydd ar wahân ar yr A494 uwchben y pentref. Mae'r wybodaeth am y llifogydd hwn yn gyfyngedig. Gallai'r broblem fod yn gysylltiedig â draeniad y briffordd ac mae'r Cyngor yn cydgysylltu â'r Asiantaeth Cefnffyrdd ar hyn o bryd i drafod datrysiadau posibl.

- (7) **Park Place / Stryd Mwrog /Maes Ffynnon, Rhuthun**  
Mae'r canfyddiadau cychwynnol wedi nodi man isel yn y bwnd amddiffyn rhag llifogydd yng Nghae Ddôl, wnaeth ganiatâu i'r llifddwr ddod dros y bwnd. Mae hwn wedi ei atgyweirio yn awr.

Hefyd mae arwyddion y gallai'r llifddwr fod wedi mynd yn ôl yn rhannau o gynllun Lliniaru Llifogydd Stryd Mwrog, a arweiniodd at y gortlifo yn Park Place / Stryd Mwrog. Rydym yn trefnu gosod falfiau gwrth-lifogydd nad ydynt yn caniatâu i'r dŵr ddychwelyd ar 3 gwli penodol yn Park Place a Stryd Mwrog.

- (8) **Glasdir, Rhuthun**  
Mae'r ymchwilyr annibynnol wedi derbyn eu swp cyntaf o wybodaeth yn ymwneud â'r digwyddiad llifogydd yng Ngglasdir a hanes datblygu'r safle. Rydym yn aros am eu hadborth ynghylch amserlen arfaethedig cwblhau'r ymchwiliad.

Cynhaliwyd cyfarfod cyntaf rhwng yr ymchwilyr a chynrychiolwyr trigolion Glasdir hefyd.

Er nad yn rhan o'r ymchwiliad, gwnaeth y Cyngor ac Asiantaeth yr Amgylchedd gefnogi Taylor Wimpey Ltd mewn sesiwn wybodaeth â phriswyr morgais. Bwriad y sesiwn oedd cynorthwyo priswyr i baratoi ar gyfer sut y byddant yn cynghorir benthycwyr morgais yn y dyfodol. Cadarnhaodd yr holl briswyr a oedd yn bresennol y byddai canlyniadau'r ymchwiliad annibynnol yn hanfodol bwysig wrth benderfynu ar eu safiad a'u cyngor yn y dyfodol, ac roeddynt yn falch bod y gwaith yn cael ei wneud.

- (9) **Corwen**  
Daeth y llifogydd o'r Afon Dyfrdwy gan effeithio ar Green Lane, ac achosi cau'r ffordd gan wahanu ochr ogleddol ac ochr ddeheuol y dref. Mae llifogydd yn Green Lane yn ddigwyddiad rheolaidd a bydd yn broblem anodd i'w datrys.

Cadarnhawyd ail ddigwyddiad llifogydd ar yr A5 o flaen yr Orsaf Heddlu, Ambiwylans a Thân erbyn hyn, a dechreuwyd ymchwilio. Credir bod ffynhonnell y gortlifo yn wahanol i Green Lane.

- (10) **Loggerheads**  
Cadarnawyd bod un adeilad (sy'n eiddo i'r Cyngor) wedi dioddef llifogydd mewnol er gwaethaf gosod mesurau amddiffyn eiddo unigol. Mae'r ymchwiliadau'n parhau.

- (11) **Lôn Sarn**  
Mae'r ymchwiliadau ar y camau cynnar. Ychwanegwyd y lleoliad hwn at yr ymchwiliad oherwydd yr effaith ar y ffordd i Ysbyty Glan Clwyd. Credir bod ffynhonnell y llifogydd yn wahanol i'r hyn a effeithiodd ar Rhuddlan a Llanelwy.

## **(12) Glyndyfrdwy**

Mae'r ymchwiliadau ar y camau cynnar. Ychwanegwyd y lleoliad yn dilyn cadarnhad o lifogydd mewnol mewn cartref.

## **Materion eraill**

Yn ogystal â chadarnhau'r canfyddiadau cychwynnol ar gyfer pob lleoliad sy'n cael ei ymchwilio, mae'r Gweithgor Ymchwilio Llifogydd hefyd yn dechrau ystyried datrysiadau posibl.

Yn achos Glasdir mae'r gweithdrefnau gweithredu petai rhybudd llifogydd yn y dyfodol wedi eu diwygio a'u dogfennu. Mae hyn yn arbennig o bwysig tra'n bod ni'n aros am ganlyniadau'r ymchwiliad annibynnol i sicrhau bod risgiau, yn enwedig blocio tanffosydd, yn cael eu lleihau.

Cytunwyd y dylid gosod mesurydd dŵr dros dro yn y danffos yng Nglasdir er mwyn rhoi rhybudd cynnar o ddŵr yn mynd i mewn i'r system, a dylai fod wedi ei osod erbyn diwedd y mis.

Yn fwy cyffredinol, mae'r Gweithgor yn ceisio cyngor arferion gorau o ran defnyddio offer diogelu eiddo unigol, yn cynnwys sachau tywod, yn ymchwilio i'r dewisiadau o ran systemau diogelu rhag llifogydd dros dro y gellir eu defnyddio'n rhwydd, a chael dealltwriaeth gan Asiantaeth yr Amgylchedd Cymru ar eu sefyllfa bresennol o ran trefniadau cynnal a chadw afonydd. Rhagwelir y bydd adroddiad terfynol yr ymchwiliad yn cynnwys sylwadau ac argymhellion ar bob un o'r elfennau hyn.

Fel a nodwyd yn y nodiadau briffio cyntaf, prif ffocws yr ymchwilyr annibynnol yw llifogydd Glasdir, ond maent hefyd yn cynnal adolygiad o ganfyddiadau'r ymchwiliad a gynhaliwyd gan y Cyngor ac Asiantaeth yr Amgylchedd. Mae Clive Onions, un o'r ymchwilyr annibynnol, wedi dechrau'r gwaith hwn o ran yr ymchwiliadau a gwblhawyd hyd yma.

## **Amserlen**

Mae'r Gweithgor Ymchwilio yn parhau i weithio tuag at gyflwyno adroddiad i gyfarfod y Cyngor ym mis Mai, ond mae hyn yn profi'n heriol a gallai lithro i fis Mehefin. Fel a nodwyd uchod, rydym ni'n aros am adborth gan yr ymchwilyr annibynnol ynghylch amserlen cwblhau ymchwiliad Glasdir.

Bydd adroddiad cynnydd yn cael ei gyflwyno i'r Pwyllgor Craffu Partneriaethau yn ei gyfarfod ym mis Ebrill.

**Rebecca Maxwell**

**Cyfarwyddwr Corfforaethol: Uchelgais Economaidd a Chymunedol**

**Cyngor Sir Ddinbych**

**13 Mawrth 2013**

|                                 |                                                                      |
|---------------------------------|----------------------------------------------------------------------|
| <b>Adroddiad i'r</b>            | <b>Pwyllgor Archwilio Partneriaethau</b>                             |
| <b>Dyddiad y Cyfarfod</b>       | <b>25 Ebrill 2013</b>                                                |
| <b>Aelod/Swyddog Arweiniol:</b> | <b>Cyfarwyddwr Corfforaethol: Moderneiddio a Lles</b>                |
| <b>Awdur yr Adroddiad</b>       | <b>Cyfarwyddwr Corfforaethol: Moderneiddio a Lles</b>                |
| <b>Teitl:</b>                   | <b>Adroddiad am gynnydd yr adferiad wedi llifogydd Tachwedd 2012</b> |

---

## **1. Am beth mae'r adroddiad yn sôn?**

Mae'r adroddiad yn rhoi'r wybodaeth ddiweddaraf i'r aelodau am gynnydd yr adferiad ar ôl llifogydd Tachwedd 2012 yn dilyn adroddiad i friffio'r Cyngor yn niwedd Ionawr. Yn ogystal â hyn, mae'n gofyn barn yr aelodau am ganfyddiadau adroddiad ôl-drafodaeth cychwynol am gyfnod cyntaf proses yr adferiad..

## **2. Beth yw'r rheswm dros lunio'r adroddiad hwn?**

Mae'r adroddiad hwn yn rhan o gyfres o adroddiadau i'r Pwyllgor Archwilio Partneriaethau am lifogydd a'r modd y bydd y Cyngor yn delio â risg llifogydd, paratoi ac ymateb i ddigwyddiadau o lifogydd a darparu cefnogaeth i gymunedau yn dilyn llifogydd.

## **3. Beth yw'r Argymhellion?**

Aelodau i ofyn cwestiynau a darparu sylwadau am

- 3.1 materion adferiad presennol
- 3.2 canfyddiadau adroddiad ôl-drafodaeth Cyfnod Adfer 1

## **4. Manylion am yr Adroddiad**

### **Gwybodaeth ddiweddaraf am y broses adfer**

Mae adroddiadau blaenorol i'r Cyngor wedi manylu ar y gwaith a wnaed i roi cymorth i gymunedau er mwyn adfer yn dilyn llifogydd Tachwedd 2012. Roedd yr adroddiad cyntaf yn Rhagfyr 2012, a'r diweddaraf yn niwedd Ionawr 2013.

Yn syml, roedd tua 500 o wedi'u heffeithio gan lifogydd, yn Llanelwy, Rhuthun, Rhuddlan a'r Brwcws ac eiddo wedi'u heffeithio mewn cymunedau eraill hefyd. Cafodd effaith ar tua 40 o fusnesau.

Sefydlwyd Grŵp Adfer Corfforaethol a'r is-grwpiau (gweler Atodiad I ar gyfer y strwythurau perthnasol) o fewn diwrnod i'r llifogydd ddigwydd, gan gynnwys

swyddogion y Cyngor a phartneriaid o wahanol asiantaethau ac adrannau. Mae'r Grŵp yn parhau i gyfarfod yn fisol ar hyn o bryd. Mae Is-Grŵp Iechyd a Lles a Grwpiau Adfer Cymunedau yn Llanelwy a Rhuthun yn parhau i gyfarfod yn rheolaidd i sicrhau bod cefnogaeth yn parhau i fod ar gael i breswylwyr a chymunedau a effeithiwyd arnynt hyd nes bydd yr holl breswylwyr wedi dychwelyd adref (mae disgwyl i'r rhan fwyaf ddychwelyd erbyn mis Mai), a thu hwnt i hynny fel bo'r angen.

Yn ystod y cyfnod hyd at y Nadolig, darparwyd cymorth dwys yn bennaf i'r prif gymunedau oedd wedi'u heffeithio drwy wasanaethau glanhau helaeth, tai dros dro, canolfannau gwybodaeth a chynghor, yn ymdrin â materion lles, sesiynau chwarae, cefnogaeth benodol i fusnesau unigol, darparu gwybodaeth i roi cymorth i breswylwyr i hawlio yswiriant, glanhau a delio â'r adeiladwyr, ynghyd â rhoi cymorth i sefydlu Grwpiau Adfer Cymunedau a chefnogi eu gweithgareddau.

Ers mis Rhagfyr, mae'r gwaith adfer wedi canolbwyntio ar ddarparu gwybodaeth, gan gynnwys sesiynau galw draw, taflenni hysbysu yn cynnig cefnogaeth hawliau lles penodol, ac yn dechrau sylwi ac ymateb, gyda partneriaid, i effeithiau hirach ac anoddach yn sgil effaith y llifogydd- yn enwedig anghenion emosiynol, ond yn cynnwys materion megis costau ailyswiro uchel. Mae'r rhan fwyaf o'r gwaith yn cael ei gydlynu drwy'r Grwpiau Adfer Cymunedau, ac mae'r wybodaeth ddiweddaraf am weithgarwch diweddar wedi'i atodi yn Atodiad 2.

Mae grŵp o sefydliadau gwirfoddol, gyda chefnogaeth cyngor Gwasanaethau Gwirfoddol Sir Ddinbych, wedi bod yn llwyddiannus gyda'u cais am gyllid gan y Gronfa Loteri Fawr i gynnal amrywiaeth o wasanaethau lles i'r cymunedau a effeithiwyd gan y llifogydd. Bydd y cymorth hwn yn werthfawr i unigolion a chymunedau sy'n delio ag effeithiau hir dymor llifogydd.

### **Ôl-Drafodaeth Cyfnod 1 y Broses Adfer**

Ar 13 Mawrth, cynhaliwyd sesiwn ôl-drafod ffurfiol ar gyfer yr asiantaethau a'r unigolion allweddol sy'n rhan o'r broses Adfer. Mae proses ôl-drafod wedi'i gynnal yng nghyfnod "Ymateb" i'r llifogydd.

Roedd ôl-drafodaeth Adferiad yn cynnwys Cyfnod 1- yn syml hyd at ddiwedd Rhagfyr 2012- sef y cyfnod prysur yn syth ar ôl y llifogydd. Dewisom gael ôl-drafodaeth gychwynnol am y cyfnod hwn gan y bydd y gwersi sydd i'w dysgu yn wahanol yn syth ar ôl i argyfwng ddigwydd na'r rhai sy'n ymddangos ar ôl ychydig fisoedd – a rydym wedi bod yn awyddus i beidio â cholli'r gwersi o'r oriau, dyddiau a'r wythnosau cyntaf. Ein bwriad fydd cynnal ôl-drafodaeth pellach, efallai ynghanol 2013, i gadw'r gwersi a ddysgwyd yn y misoedd a ddilynodd yr argyfwng cyntaf wrth i bobl atgyweirio eu heiddo a dychwelyd i'w cartrefi.

Mae'r broses ôl-drafod a'r adroddiad wedi'u hariannu drwy'r LRF, Fforwm Lleol Cymru Gydnerth y Gogledd, sy'n goruchwyllo cynllunio ar gyfer pob achlysur argyfwng ar draws y rhanbarth. Mae'r adroddiad cychwynnol sydd i'w drafod a rhoi sylwadau arno yn y Grŵp Adfer Corfforaethol ar 12 Ebrill wedi'i atodi fel dogfen gyfrinachol yn Atodiad 3,. Yna bydd yn rhaid iddo gael ei gymeradwyo'n ffurfiol gan gadeirydd Fforwm Cydnerth Lleol.

Mae chwech argymhelliad wedi'u llunio, fel a ganlyn. Mae cyd-destun yr Argymhellion wedi'u gosod yn adroddiad yr ôl-drafodaeth yn Atodiad 3:( Mae Atodiad 3 wedi'i wahardd rhag cael ei ddatgelu i'r cyhoedd yn unol â pharagraff 14 Rhan 4 Atodlen 12A Deddf Llywodraeth Leol 1972)

### **Canllawiau Gweithredu**

**Argymhelliad 1** – LRF Gogledd Cymru yn cydweithio gyda partneriaethau Amlasiantaethol i geisio codi ymwybyddiaeth o ddogfennau gweithredu ar gyfer amrywiaeth o agweddau cyfnod yr adferiad, gan sicrhau bod mannau megis eglurder rôl, cadwyn awdurdod, sefydlu canolfannau gorffwys, gweithredu canolfannau cyngor a rheoli nwyddau sy'n cael eu rhoi yn cael eu pwysleisio. Efallai y bydd modd dysgu o brofiad eraill drwy adroddiadau ôl-drafodaethau sydd wedi'u cyhoeddi.

### **Dysgu a datblygiad**

**Argymhelliad 2**- I ategu'r argymhelliad blaenorol dylai LRF Gogledd Cymru weithio gyda'r partneriaethau amlasiantaethol i ganfod cynulleidfa ehangach o bersonél addas i dderbyn hyfforddiant ar eu rôl a'u cyfrifoldebau a chyhoeddi'r holl gyfarwyddiadau sydd ar gael. Dylid dilysu'r broses hon drwy ei hymarfer.

### **Sefydlu Canolfannau**

**Argymhelliad 3** – Dylai LRF Gogledd Cymru weithio ar y cyd gyda'r partneriaethau amlasiantaethol i adolygu eu trefniadau ar gyfer codi ymwybyddiaeth mewn perthynas â chynllunio ymlaen llaw, sefydlu a gweithrediad canolfannau cyngor/gwybodaeth

### **Rhestrau Cyswllt**

**Argymhelliad 4** – Dylai LRF Gogledd Cymru a'r partneriaethau amlasiantaethol ystyried cyfuno cyfeirlyfrau cyswllt.

### **Rheoli Gwybodaeth**

**Argymhelliad 5** – Dylai LRF Gogledd Cymru a'r partneriaethau amlasiantaethol ystyried pa wybodaeth sydd ei hangen, dull o'i chadw, system sy'n ei phrosesu a dull i'w rhannu.

### **Cyfathrebu**

**Argymhelliad 6** – Dylai LRF Gogledd Cymru a'r partneriaethau amlasiantaethol ystyried y dull gorau o drosglwyddo negeseuon i ymatebwyr a grwpiau cymunedau, sy'n addas i'r gynulleidfa. Dylid archwilio cynnal cyfryngau amlasiantaethol i barhau'r cyswllt cymunedol a darpariaeth gwybodaeth.

Unwaith y bydd yr adroddiad a'r argymhellion wedi'u cymeradwyo'n ffurfiol, bydd angen datblygu cynllun gweithredu lleol i sicrhau bod y gwersi ar waith fel y gallwn fod wedi paratoi yn well petai digwyddiad o lifogydd tebyg yn digwydd eto.

### **Ôl-drafodaeth y gymuned/Grwpiau Adfer Cymunedau**

Nid oedd ôl-drafodaeth 11 Mawrth yn cynnwys cynrychiolwyr o'r Grwpiau Adfer Cymunedau. Roedd hyn yn fwriadol gan ein bod yn credu y dylid cael proses ar wahân. Mae'n amlwg, drwy wneud eu gwaith, eu bod wedi cael profiad a fyddai'n fuddiol iawn i gymunedau eraill ledled y DU - er enghraifft defnyddio cyllid Maerol,

neu'r modd y maent wedi cyfathrebu'n effeithiol gyda'r preswylwyr a effeithiwyd arnynt (roedd defnyddio 'City Times' yn Llanelwy a chyfryngau cymdeithasol yng Nglastir yn ddulliau gwahanol iawn o gyfathrebu ond roedd y ddau yn effeithiol.)

Rydym am roi cymorth iddynt gofnodi'r gwersi hyn ond angen cytuno pryd a sut i wneud hyn. Credwn hefyd y dylid casglu adborth gan y preswylwyr a effeithiwyd – i gael eu barn am ymateb y Cyngor i'r argyfwng a hefyd ar sut y rhoddwyd cymorth iddynt i 'adfer'. Unwaith eto, mae'r amseru yn bwysig, gan fod nifer ohonynt yn parhau i aros i ddychwelyd adref. Yn ogystal â hyn, rydym am gydweithio - nid ydym am wylltio'r preswylwyr, er enghraifft drwy anfon nifer o holiaduron atynt, yn enwedig wrth iddynt ganolbwyntio ar gael dychwelyd i fywyd cyn agosed i'r arferol â phosibl.

## **5. Sut y mae'r penderfyniad yn cyfrannu at y Blaenoriaethau Corfforaethol?**

Mae llifogydd yn cael effaith ar bron i bob un o'r blaenoriaethau corfforaethol – ar unigolion sy'n agored i niwed, tai o ansawdd da ar gael, mae'n effeithio ar adfywiad economaidd, yn gallu amharu ar addysg plant a dinistrio isadeiledd hanfodol. Mae prosesau adfer da yn cynnwys gweithio'n agos gyda'r cymunedau, gan gefnogi amcan y Cyngor o fod yn gyngor agosach at y gymuned. Gallant liniaru effeithiau gwaethaf llifogydd, gan roi cymorth iddynt ddychwelyd i'r arferol mor gyflym â phosibl.

## **6. Beth fydd yn ei gostio a sut bydd yn effeithio ar wasanaethau eraill?**

Mae cyfanswm costau'r llifogydd wedi bod yn gryn dipyn. Ar hyn o bryd, amcan gyfrifiad yr ymateb cychwynnol yw £270mil, sy'n is na'r trothwy cefnogaeth Cynllun Cymorth Ariannol Brys (EFAS). Roedd hyn yn cynnwys £80mil o dal-dros-ben yswiriant ar achosion sy'n debygol o fod yn fwy na £1m - yn bennaf yn gysylltiedig â tai cyngor. Mae costau adfer arwyddocaol hefyd, a'r mwyaf o'r rhain oedd colli incwm o Dreth y Cyngor ar dai gwag. Yr amcan gyfrifiad o gyfanswm costau adfer yw £313mil ar hyn o bryd. Nid yw hyn yn cynnwys costau sy'n cael eu meddiannu gan wasanaethau sydd wedi'i amcangyfrif i fod tua £115mil. Gwnaed cais i Lywodraeth Cymru am gyllid gan gynllun FARE i roi cymorth gyda chostau adfer a dyfarnwyd £158mil. Mae hwn yn cael ei ddefnyddio i gyfrannu at gost cyffredinol y digwyddiad i'r cyngor.

## **7. Beth yw prif gasgliadau'r Asesiad o Effaith ar Gydraddoldeb a gynhaliwyd am y penderfyniad? Dylid cynnwys yr Asesiad o Effaith ar Gydraddoldeb a gwblhawyd fel atodiad i'r adroddiad.**

Mae Is-Grŵp Iechyd a Lles wedi bod yn canolbwyntio ar effaith y llifogydd ar yr henoed a phobl anabl ers llifogydd Tachwedd 2012.

## **8. Pa ymgynghoriadau a gynhaliwyd gydag Archwilio ac eraill?**

Mae Grŵp Adferiad Corfforaethol yn grŵp amlasiantaethol amlsector, â'r is-grwpiau hefyd- yn enwedig Grwpiau Iechyd a Lles ac Adfer Cymunedau (mae aelodau etholedig lleol yn eu mynychu hefyd). Mae'r grwpiau hyn wedi arwain a ffurfio'r gwaith adfer a wnaed.



## **9. Datganiad y Prif Swyddog Cyllid**

Gweler adran 6.

Mae costau'r llifogydd wedi bod yn gryn dipyn. Rydym wedi cytuno y bydd yr holl gostau gwasanaeth ychwanegol yn cael eu hariannu'n gorfforaethol o gronfeydd wrth gefn y Cyngor.

## **10. Pa risgiau sy'n bodoli ac a oes unrhyw beth y gallwn ei wneud i'w lleihau?**

Mae wedi bod yn anoddach gweld yn glir beth yn union mae pob preswylwr a chymunedau unigol eu hangen ers y Flwyddyn Newydd a gall hyn arwain at fethu gwybodaeth allweddol yn y broses adferiad. Mae'r risg wedi'i lleihau gyda'r canolfannau galw draw ond y prif fodd o leihau'r risg yw'r Grwpiau Adfer Cymunedau, yn enwedig gan fod preswylwyr sydd wedi'u heffeithio fwyaf wedi bod yn mynychu. Mae materion gwarchod data wedi'i gwneud yn anodd i rannu data'n gynhwysfawr ar draws yr asiantaethau i ganfod pobl all gael eu methu. Mae hawliau lles, cyfathrebu a chysylltiadau ffôn i breswylwyr sy'n dychwelyd yn fesurau lliniaru ond yn ogystal â hyn maent yn fentrau a rhwydweithiau cymunedol.

### **Swyddog Cyswilt:**

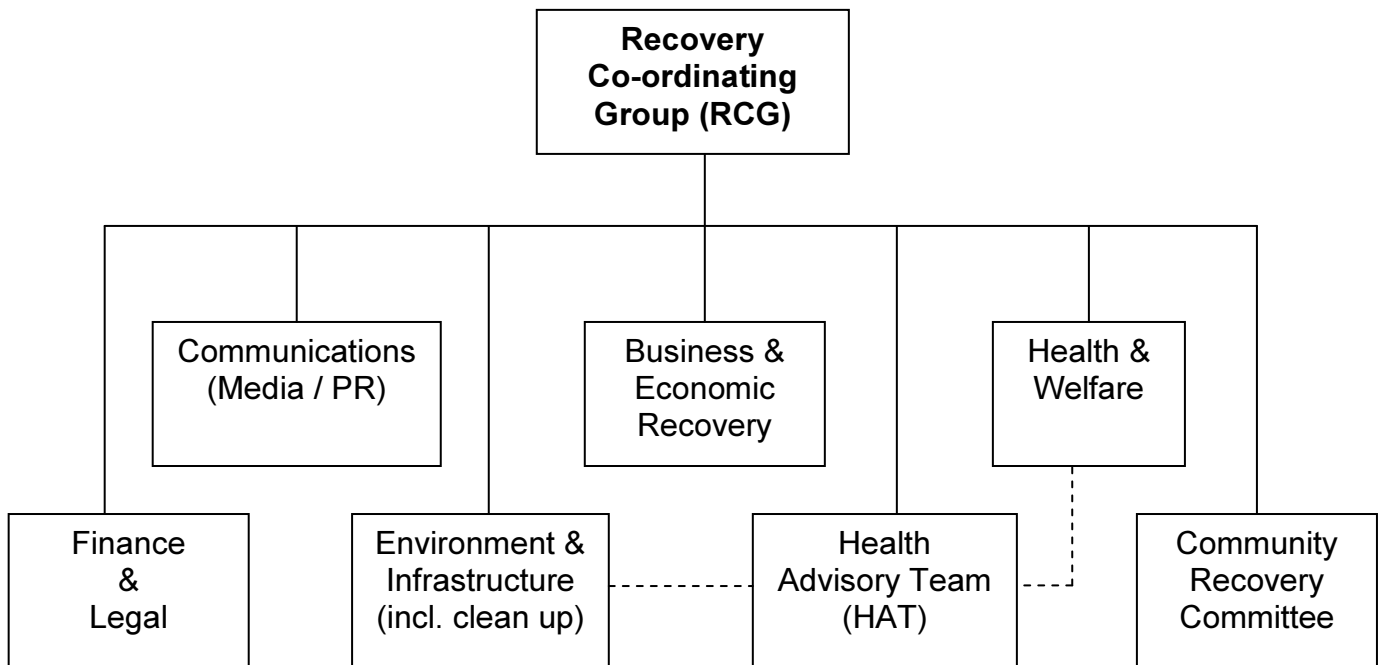
Cyfarwyddwr Corfforaethol: Moderneiddio a Lles

Ffôn: 01824 706149

Mae tudalen hwn yn fwriadol wag

## APPENDIX 1

A structure for managing the recovery is shown below. It may not be necessary to establish all the sub-groups, depending on the nature of the emergency.



Mae tudalen hwn yn fwriadol wag

### The work of the Community Recovery Groups

#### 1.0 Background

- 1.1 Following the Denbighshire Emergency Recovery Plan two separate Community Recovery Groups (CRG) were immediately established under the management of the Community Engagement Manager, one for St Asaph and one for Ruthin.
- 1.2 The remit of both groups is to reflect community concerns, feelings and initiatives and bring these to the attention of the Corporate Recovery Group. It also has an important role in informing the wider community of discussions and progress and engaging with the community in the recovery process.
- 1.3 Each CRG was supported by a Corporate Director in order that issues could be dealt with as a matter of urgency and actions / progress reported to the Corporate Recovery Group.

#### 2.0 St Asaph Recovery Group

- 2.1 An urgent meeting of this CRG was convened immediately following the emergency with key representatives from the community (City Council, British Red Cross, St Asaph Rotary, DVSC, the Cathedral) as well as key personnel from DCC, NW Police and Natural Resources Wales (NRW and was the Environment Agency). This CRG has met regularly since November with the membership strengthened by 9 residents directly affected by the floods who represent various areas of St Asaph.
- 2.2 Key concerns and issues raised and resolved following the initial flooding:
  - Environmental issues involving the location of skips and the clearing up operation; establishment of the mobile advice centre and publicising its location and support available.
  - Establishment of a Mayoral Fund under the management of the City Council. This fund currently (April 2013) stands at £165k and is expected to increase to £175k in the near future. The first distribution has already taken place and the second phased distribution to residents is due in May.
  - Re location of affected residents and feedback on the use of the Robin Hood Camp in Rhyl.
  - Decisions taken in respect of dealing with the huge task of co-ordinating the tonnage of donated items of varying quality. This became a huge headache for all agencies and was finally resolved with the voluntary sector (and in particular DVSC and

its team of Young Dragons) leading on its eventual disposal with the accrued monies raised donated to the two Mayoral Funds.

- Co-ordinating the difficult task of establishing channels of communication with the re-housed residents. A special edition of City Times with key information proved invaluable and the proactive approach of the City Council became a key factor using its established networks.
- Re-assurance from the police that patrols were deterring any potential looting and rogue traders. NW Police and DCC collaborated in providing mobile CCTV in strategic positions.
- Promoting and supporting a series of drop-in sessions arranged by NRW /DCC.

#### 2.3 Key concerns emerging months after the initial flooding:

- The CRG has been instrumental in recognising that there are now health and welfare issues emerging where many residents are suffering from feelings of isolation, depression and anxiety. Through the auspices of the Cathedral and with the support of key agencies the first Welfare Drop-in has taken place concentrating on supporting those residents feeling vulnerable and isolated with flyers distributed to every affected property in St Asaph and Rhuddlan. Another 'Drop-in' is being arranged for a Saturday morning at the school in lower St Asaph.
- Residents are becoming dismayed at the difficulties in re-insuring their properties. Many are experiencing a significant increase in their premium or a refusal to insure the property. Although this issue is a national rather than just a Denbighshire issue, it has been highlighted to both the Health and Welfare Group and the Corporate Recovery Group.
- Residents are obviously concerned at a potential re-occurrence of the events of the 26 - 27 November and want some reassurance. A number of CRG residents and the City Council have been nominated to represent the wider Group in a briefing session arranged by the Corporate Director (Economic & Community Ambition) and NRW.

2.4 This CRG will continue to meet regularly in order to maintain links with community representatives and ensure the monitoring of emerging health, financial and welfare issues.

### 3.0 Ruthin Recovery Group

3.1 An urgent meeting was convened the day after the floods in Ruthin with key agencies represented along with the Town Council. This was a key Group for disseminating information and co-ordinating urgent issues emerging from affected residents.

- 3.2 The CRG consists of representatives from DCC, Town Council, NRW, Tai Clwyd, NW Police, Glasdir Residents Association, Taylor Wimpey and DVSC and still meets on a regular basis.
- 3.3 Key concerns and issues raised and resolved following the initial flooding:
- The Corporate Director (Economic & Community Ambition), Corporate Director (Modernisation & Wellbeing) and Community Engagement Manager attended a Ruthin Town Council open meeting immediately after the flood to respond to residents and councillors' concerns.
  - It was identified that there was an immediate need to have a representative voice from the Glasdir estate to engage with the key agencies resulting in the establishment of a Glasdir Residents Association.
  - Environmental issues involving the location of skips and the clearing up operation; establishment of the mobile advice centre and publicising its location and support available.
  - Establishment of a Mayoral Fund under the management of the Town Council. This fund currently (April 2013) stands at £35k with the first distribution already completed and second phased distribution currently in place.
  - Re-assurance from the police that patrols were deterring any potential looting and rogue traders. NW Police and DCC collaborated in providing mobile CCTV in a strategic position.
  - Promoting and supporting a series of drop-in sessions arranged by NRW /DCC
  - Key concern was the need for reassurance that all measures were being taken to reduce the risk of a re-occurrence.
- 3.4 Key concerns emerging months after the initial flooding:
- Residents still have concerns as to any future likelihood of flooding. In order that a regular dialogue exists between DCC / NRW and the Glasdir Residents Association a separate liaison group was formed to feedback on the progress of various reports on the background to the floods. There was also an understandable anger from residents as to the cause of the flood.
  - The CRG regularly discuss any welfare needs emerging, however perhaps due to the demographic nature of the Glasdir residents (fewer elderly people living alone) – the same welfare needs as St Asaph residents (isolation, depression and other health concerns) have not yet materialised. The establishment of a Welfare Drop-in has therefore not been seen by the CRG as necessary – although there is an open

offer to arrange such an event. The Town Council and Glasdir Residents Association are however considering a family fun event.

- The CRG however, in mindful that there will be significant financial pressures on the young families at Glasdir emerging - particularly as two- year introductory mortgage deals are nearing their end and the inevitable high insurance premiums. These issues are being monitored and fed to both the Health & Welfare Group and the Corporate Recovery Group.

3.5 The CRG may in the near future evolve into a more informal forum

#### **4.0 Big Lottery Fund Application**

A bid to the above People and Places Panel was submitted by DVSC on behalf of a third sector consortium comprising of DVSC, Vale of Clwyd MIND, Age Concern, Credit Union, Benefits Advice Shop and Care and Repair. This 'Denbighshire Support for Flood Victims' bid has been successful and will have a £141k allocation from the Big Lottery to support various projects from the consortia over a two year period. It will:

- Give people access to advice services, counselling and emotional support to enable them to meet the challenges of everyday life
- Help people to remain as independent as possible in comfort, safety, warmth and security in their own homes by providing small repairs and maintenance, adaptations and gardening services to those affected by flooding to allow them to return to their homes.
- Provide information, advice and support, assist with grant claims and applications to local charities for household items and furniture, assist clients with deposits for tenancies and support with rehoming. Provide low cost/interest free loans to allow people to return to their homes
- To provide advocacy services and welfare advice with issues around housing benefits and council tax and secure benefit payments for people in temporary accommodation.

dwd/ April 2013



Document is Restricted

Mae tudalen hwn yn fwriadol wag

|                                  |                                                                                                              |
|----------------------------------|--------------------------------------------------------------------------------------------------------------|
| <b>Adroddiad i'r:</b>            | <b>Pwyllgor Archwilio Partneriaethau</b>                                                                     |
| <b>Dyddiad y Cyfarfod:</b>       | <b>25 Ebrill 2013</b>                                                                                        |
| <b>Aelod/ Swyddog Arweiniol:</b> | <b>Aelod Arweiniol Parth Cyhoeddus/<br/>Cyfarwyddwr Corfforaethol: Uchelgais<br/>Economaidd a Chymunedol</b> |
| <b>Awdur yr Adroddiad:</b>       | <b>Uwch Beiriannydd, Rheoli Risg Llifogydd</b>                                                               |
| <b>Teitl:</b>                    | <b>Risg Llifogydd yn Sir Ddinbych</b>                                                                        |

---

## **1. Am beth mae'r adroddiad yn sôn?**

Y ffynonellau a maint y risg o lifogydd o fewn Sir Ddinbych.

## **2. Beth yw'r rheswm dros lunio'r adroddiad hwn?**

Darparu'r wybodaeth ddiweddaraf ar ddealltwriaeth y Cyngor o risg llifogydd lleol, ei ddyletswyddau a'i gyfrifoldebau fel Awdurdod Llifogydd Lleol Arweiniol o dan ddeddfwriaeth ddiweddar ac ar ddatblygiad y Strategaeth Rheoli Risg Llifogydd Lleol.

## **3. Beth yw'r Argymhellion?**

Bod y Pwyllgor yn ystyried yr wybodaeth a ddarparwyd ac yn cefnogi datblygiad y Strategaeth Rheoli Risg Llifogydd Lleol.

## **4. Manylion am yr Adroddiad.**

### **4.1 Asesiad Risg Llifogydd Rhagarweiniol – Trosolwg a Diweddariad**

Fel un o ofynion y Rheoliadau Risg Llifogydd, ym mis Rhagfyr 2011 cyhoeddodd y Cyngor ei adroddiad Asesiad Risg Llifogydd Rhagarweiniol cyntaf (PFRA). Amlygodd yr adroddiad, gan ddefnyddio gwybodaeth a ddarparwyd gan Asiantaeth yr Amgylchedd, bod tua 1,600 o eiddo yn Sir Ddinbych mewn perygl sylweddol o lifogydd dŵr wyneb, hynny yw, lle gallai'r dŵr llifogydd fod yn ddyfnach na 300mm yn ystod glaw gyda siawns o ddigwydd 1 mewn 200 mlynedd. Fodd bynnag, yn seiliedig ar y meini prawf a osodwyd gan Lywodraeth Cymru, does dim Ardaloedd Risg Llifogydd yn Sir Ddinbych. Er y gallai hyn ymddangos yn gasgliad syfrdanol, rhaid cadw mewn cof mai rhan o bwrpas cynnal PFRA yn Lloegr a Chymru oedd sefydlu a oes ardaloedd risg lifogydd sylweddol cenedlaethol ym mhob ardal Awdurdod Llifogydd Lleol Arweiniol. I roi hyn mewn cyd-destun, mae 10 o Ardaloedd Risg Llifogydd yn Lloegr ac 8 yng Nghymru. Fodd bynnag, roedd y trothwy a bennwyd gan Lywodraeth Cymru ar gyfer Cymru gryn dipyn yn is na'r hyn a ddefnyddiwyd yn Lloegr. Pe defnyddiwyd model Lloegr, un Ardal Risg Llifogydd (Rhondda Cynon Taf) fyddai gan Gymru.

## 4.2 Strategaethau Rheoli Risg Llifogydd Cenedlaethol a Lleol

Ym mis Tachwedd 2011, cyhoeddodd Llywodraeth Cymru ei Strategaeth Genedlaethol ar gyfer Rheoli Risg Llifogydd ac Erydu Arfordirol yng Nghymru. Mae'r Strategaeth Genedlaethol yn ymwneud â risg llifogydd o afonydd, y môr, dŵr wyneb, dŵr daear, cronfeydd dŵr a chamlesi (ond nid carthffosydd, sy'n gyfrifoldeb ar y cwmnïau dŵr). Mae'r Strategaeth Genedlaethol yn nodi pedair amcan gyffredinol:

- Lleihau'r canlyniadau ar gyfer unigolion, cymunedau, busnesau a'r amgylchedd o ganlyniad i lifogydd ac erydiad arfordirol.
- Codi ymwybyddiaeth o, ac ymgysylltu pobl yn yr ymateb i risg llifogydd ac erydiad arfordirol.
- Darparu ymateb effeithiol a chyson i lifogydd ac erydu arfordirol.
- Blaenoriaethu buddsoddiad yn y cymunedau sydd â'r risg mwyaf.

Mae'r Ddeddf Rheoli Llifogydd a Dŵr yn ei gwneud yn ofynnol i'r Cyngor, fel yr Awdurdod Llifogydd Lleol Arweiniol, i ddatblygu, cynnal, cymhwyso a monitro Strategaeth Rheoli Risg Llifogydd Lleol. Ym mis Tachwedd 2011, cyhoeddodd Llywodraeth Cymru ganllawiau i awdurdodau yng Nghymru a oedd yn awgrymu dylai Strategaethau Rheoli Risg Llifogydd Lleol fod yn eu lle erbyn 31 Mawrth 2013. Roedd y Cyngor ar y trywydd iawn i gyflawni'r targed hwn tan y llifogydd mawr a effeithiodd ar y sir ym mis Tachwedd 2012. Yn ddealladwy, cyfeiriwyd yr adnoddau staff o waith ar y Strategaeth i gydlynu'r ymchwiliad i'r llifogydd. Mae cynnig i ohirio cwblhau'r Strategaeth nes bod yr ymchwiliad llifogydd wedi cyrraedd ei gasgliad wedi cael ei gyflwyno i Lywodraeth Cymru, sy'n gefnogol o ddull y Cyngor. Yn wir, yn Uwchgynhadledd Llifogydd Cymru ar 4 Mawrth 2013, cyhoeddodd y Gweinidog ar y pryd John Griffiths AC y dylai pob Awdurdod Llifogydd Lleol Arweiniol adolygu eu strategaethau yn dilyn llifogydd 2012. Rhagwelir bydd yr ymgynghoriad cyhoeddus angenrheidiol ar y Strategaeth yn dechrau ym mis Medi 2013.

Un o ofynion allweddol ar gyfer y Strategaeth Rheoli Risg Llifogydd Lleol yw bod yn rhaid iddi nodi amcanion y Cyngor ar gyfer rheoli risg llifogydd lleol. Cynigir bod yr amcanion canlynol yn cael eu cynnwys yn y Strategaeth ddrafft ar gyfer ymgynghoriad cyhoeddus:

- Gwella dealltwriaeth y Cyngor o risg llifogydd lleol.
- Sicrhau bod cymunedau lleol yn deall eu cyfrifoldebau mewn perthynas â rheoli risg llifogydd lleol.
- Gweithio mewn partneriaeth ag Awdurdodau Rheoli Risg a chyfranogwyr eraill.
- Rheoli risg llifogydd yn weithredol sy'n gysylltiedig â chynigion datblygu newydd.
- Annog cynnal amddiffynfeydd llifogydd preifat ac asedau draenio yn rhagweithiol a chyfrifol.
- Ymchwilio i gyfleoedd i leihau dŵr wyneb ffo o ddalgylchoedd uwch a storio llifogydd mewn ardaloedd gorlifdir.
- Amlygu prosiectau rheoli risg llifogydd fforddiadwy a chynaliadwy.
- Sicrhau bod gwybodaeth FRM lleol yn cyd-fynd â threfnau cynllunio rhag argyfwng y Cyngor.

### **4.3 Cynlluniau Rheoli Risg Llifogydd**

Mae'r Cyngor, gyda chymorth grant Llywodraeth Cymru, yn parhau i gefnogi cynlluniau rheoli risg llifogydd. Mae'r cynlluniau hyn wedi lleihau'r risg o lifogydd yn sylweddol i tua 750 o eiddo yn Rhuthun, Llangollen, Gwyddelwern a Dinbych. Ar 17 Ionawr 2013, cyhoeddodd y Gweinidog Amgylchedd, John Griffiths gymorth grant Llywodraeth Cymru i gefnogi Cynllun Rheoli Risg Llifogydd Corwen, sy'n werth £2.5M. Disgwylir i'r gwaith ar y prosiect ddechrau yn y gwanwyn.

### **4.4 Dyletswyddau a Chyfrifoldebau o dan Ddeddf Rheoli Llifogydd a Dŵr**

#### **4.4.1 Dyletswydd i Ymchwilio Llifogydd**

Ar glywed am lifogydd yn y sir, mae'n ddyletswydd ar y Cyngor i ymchwilio i:

*a) pa awdurdodau rheoli risg sydd â'r swyddogaethau rheoli risg llifogydd perthnasol a, b) ac os yw pob un o'r awdurdodau rheoli risg hynny wedi arfer, neu'n bwriadu ymarfer, y swyddogaethau hynny mewn ymateb i'r llifogydd.*

Mewn ymdrech i oresgyn unrhyw amwysedd neu gamddechongli posibl o'r cymal uchod, mae'r Cyngor wedi cytuno ar fethodoleg ymchwilio i lifogydd gydag Adnoddau Naturiol Cymru (Asiantaeth yr Amgylchedd gynt). Gweler Atodiad 1.

#### **4.4.2 Caniatáu Gwaith ar Gyrsiau Dŵr Arferol**

Ar 6 Ebrill 2012, cymerodd y Cyngor gyfrifoldebau am ganiatáu a gorfodi gwaith ar gyrsiau dŵr cyffredin oddi wrth Asiantaeth yr Amgylchedd. Cafodd y Cyngor 16 o geisiadau caniatâd rhwng Mehefin 2012 a mis Mawrth 2013.

### **5. Sut mae'r penderfyniad yn cyfrannu at y Blaenoriaethau Corfforaethol?**

Mae'r potensial gan lifogydd i achosi aflonyddwch difrifol a hir i'r cymunedau mae'n effeithio arnynt. Mae deall a rheoli risg llifogydd lleol yn cefnogi blaenoriaeth y Cyngor i ddatblygu'r economi leol.

### **6. Beth fydd yn ei gostio a sut bydd yn effeithio ar wasanaethau eraill?**

Mae goblygiadau cost llawn dyletswyddau a chyfrifoldebau newydd y Cyngor fel Awdurdod Llifogydd Lleol Arweiniol yn anodd i'w penderfynu'n llawn ar hyn o bryd yn gynnwys yn y broses o weithredu'r ddeddfwriaeth newydd. Bydd y rhan fwyaf o'r dyletswyddau yn cael eu gwneud o fewn y Gwasanaethau Prifffyrdd ac Amgylcheddol, gyda chefnogaeth achlysurol oddi wrth gydweithwyr yn y Gwasanaethau Rheoli Datblygu Cynllunio, Gwybodaeth Polisi ac Ymchwil, Gwasanaethau Cefn Gwlad, Cynllunio Rhag Argyfwng a'r Gwasanaethau Cyfreithiol.

Bydd llawer o'r dyletswyddau newydd angen amser ychwanegol staff i'w cyflawni, er enghraifft:

- Gall ymchwilio i'r holl ddigwyddiadau llifogydd sy'n digwydd o fewn Sir Dinbych gymryd llawer o amser ac yn anodd cynllunio ar ei gyfer, o gofio natur annarogan amseriad llifogydd.

- Mae cyfnod penderfynu statudol o 2 fis ar ganiatáu gwaith ar gyrsiau dŵr cyffredin, sy'n rhoi pwysau ar y Cyngor i ymateb mewn amser ac yn aml mae'n golygu trafodaethau hirfaith gydag ymgeiswyr. Mae'r gyfradd y caiff ceisiadau eu cyflwyno tu allan i reolaeth y Cyngor.
- Datblygu cofrestr asedau a chofnodi'r holl asedau risg llifogydd (nid asedau'r Cyngor yn unig).
- Rôl y Cyngor yw Corff Cymeradwyo SuDS (SAB).

## **7. Beth yw prif gasgliadau'r Asesiad Effaith Cydraddoldeb (AAC) a wnaethpwyd ar y penderfyniad?**

Drwy wella ei ddealltwriaeth o risg llifogydd lleol, bydd y Cyngor yn fwy parod i reoli'r risg o lifogydd a lleihau'r effaith ar grwpiau diamddiffyn.

## **8. Pa ymgynghoriadau a gynhaliwyd gydag Archwilio ac eraill?**

Mae'r Cyngor wedi ymgynghori ag Asedau Naturiol Cymru (Asiantaeth yr Amgylchedd a Chyngor Cefn Gwlad Cymru gynt) yn ogystal ag adrannau mewnol, a bydd yn cynnal ymgynghoriad cyhoeddus ar y Strategaeth Rheoli Risg Llifogydd Lleol drafft.

## **9. Datganiad y Prif Swyddog Ariannol**

Does dim goblygiadau ariannol yn deillio'n uniongyrchol o'r adroddiad hwn.

## **10. Pa risgiau sy'n bodoli ac a oes unrhyw beth y gallwn ei wneud i'w lleihau?**

Fel Awdurdod Llifogydd Lleol Arweiniol, mae gan y Cyngor ddyletswyddau a chyfrifoldebau statudol o dan y Rheoliadau Risg Llifogydd a'r Ddeddf Rheoli Llifogydd a Dŵr. Bydd methu â gwneud y rhain yn difrodi enw da'r Cyngor a gallai arwain at dynnu yn ôl gyllid grant Llywodraeth Cymru ar gyfer atal llifogydd a chynlluniau amddiffyn yr arfordir yn y dyfodol.

## **11. Pŵer i wneud y Penderfyniad**

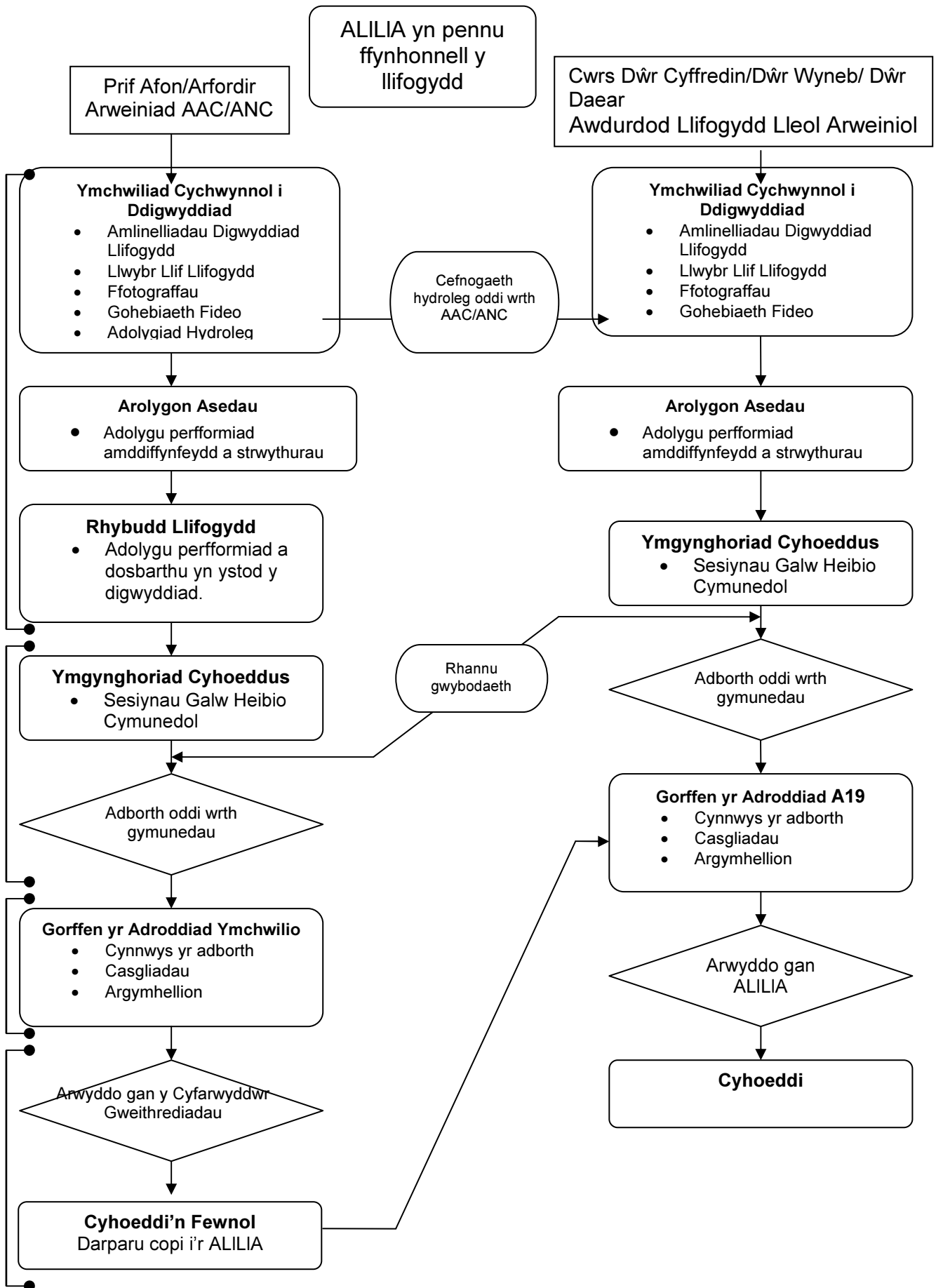
Rheoliadau Risg Llifogydd (1999), Deddf Rheoli Llifogydd a Dŵr (2010).

Erthygl 6 Cyfansoddiad y Cyngor

### **Swyddog Cyswllt:**

Uwch Beiriannydd

Ffôn: 07776 161612



O.N.: Pan fo ffynhonnell llifogydd yn aneglur neu mae sawl ffynonellau o brif afon a chyrsgiau dŵr cyffredin, bydd yr holl Awdurdodau Rheoli Risg (RMA) yn ymchwilio ar y cyd gan rannu data a chytuno ar gasgliadau a'r argymhellion cyn cyhoeddi.

Mae tudalen hwn yn fwriadol wag



|                            |                                          |
|----------------------------|------------------------------------------|
| <b>Adroddiad i'r:</b>      | <b>Pwyllgor Archwilio Partneriaethau</b> |
| <b>Dyddiad y Cyfarfod:</b> | <b>25 Ebrill 2013</b>                    |
| <b>Awdur yr Adroddiad:</b> | <b>Y Cydlynnydd Archwilio</b>            |
| <b>Teitl:</b>              | <b>Rhaglen Waith Archwilio</b>           |

---

## **1. Am beth mae'r adroddiad yn sôn?**

Mae'r adroddiad yn cyflwyno rhaglen gwaith i'r dyfodol y Pwyllgor Archwilio Partneriaethau i'r aelodau ei hystyried.

## **2. Beth yw'r rheswm dros lunio'r adroddiad hwn?**

Gofyn i'r Pwyllgor adolygu a chytuno ar ei raglen o waith i'r dyfodol, a rhoi'r wybodaeth ddiweddaraf i aelodau ar faterion perthnasol.

## **3. Beth yw'r Argymhellion?**

Dylai'r Pwyllgor ystyried y wybodaeth a ddarparwyd a chymeradwyo, adolygu neu addasu ei raglen gwaith i'r dyfodol fel y mae'n ystyried yn briodol.

## **4. Manylion am yr Adroddiad**

- 4.1 Mae Erthygl 6 Cyfansoddiad y Cyngor yn amlinellu cylch gorchwyl, swyddogaethau ac aelodaeth pob Pwyllgor Archwilio, ac amlinellir rheolau trefn ar gyfer pwyllgorau archwilio yn Rhan 4 y Cyfansoddiad.
- 4.2 Mae Cyfansoddiad Cyngor Sir Ddinbych yn gorchymyn fod rhaid i bwyllgorau archwilio baratoi a pharhau i adolygu rhaglen o'u gwaith i'r dyfodol. Drwy adolygu a blaenoriaethu materion, gall aelodau sicrhau bod y rhaglen waith yn cyflenwi agenda a arweinir gan aelodau.
- 4.3 Ers nifer o flynyddoedd, mabwysiadwyd yr arfer yn Sir Ddinbych i'r pwyllgorau archwilio gyfyngu'r nifer o adroddiadau a ystyrir mewn unrhyw gyfarfod i uchafswm o bedwar yn ogystal ag adroddiad rhaglen waith y Pwyllgor ei hun. Nod yr ymagwedd hon yw hwyluso trafodaeth fanwl ac effeithiol ar bob testun.
- 4.4 Gofynnir i'r Pwyllgor ystyried ei raglen waith ddrafft ar gyfer cyfarfodydd yn y dyfodol fel y manylir yn atodiad 1 a'i gymeradwyo, adolygu neu ei ddiwygio fel y mae'n ystyried yn briodol. Wrth benderfynu ar raglen waith, gofynnir i aelodau ystyried:
  - materion a godwyd gan aelodau'r Pwyllgor
  - materion a gyfeiriwyd ato gan y Grŵp Cadeiryddion ac Is-Gadeiryddion Archwilio
  - perthnasedd i flaenoriaethau'r Pwyllgor / Cyngor / y gymuned

- Cynllun Corfforaethol y Cyngor ac Adroddiad Blynyddol Cyfarwyddwr y Gwasanaethau Cymdeithasol
  - cyflawni llwyth gwaith
  - amseroldeb
  - canlyniadau
  - materion allweddol a gwybodaeth i'w chynnwys mewn adroddiadau
  - swyddogion ac / neu aelodau Cabinet y dylid eu gwahodd (gan ystyried a oes angen iddynt fod yn bresennol neu a fyddai'n ychwanegu gwerth)
  - cwestiynau i'w cyflwyno i swyddogion / aelodau arweiniol y Cabinet
- 4.5 Wrth ystyried eitemau pellach i'w cynnwys ar y rhaglen gwaith i'r dyfodol, mae'n bosibl y byddai hefyd yn ddefnyddiol i'r aelodau ystyried y cwestiynau canlynol wrth benderfynu ar addasrwydd testun i'w gynnwys ar y rhaglen waith:
- beth yw'r testun?
  - pwy yw'r budd-ddeiliaid?
  - beth sy'n cael ei edrych arno mewn llefydd eraill
  - beth sydd angen i archwilio wybod? a
  - phwy allai gynorthwyo?
- 4.6 Fel y soniwyd, mae paragraff 4.2 Cyfansoddiad Cyngor Sir Ddinbych yn gorchymyn y dylai pwyllgorau archwilio baratoi a pharhau i adolygu rhaglen o'u gwaith i'r dyfodol. I gynorthwyo'r broses o flaenoriaethu adroddiadau, os yw swyddogion yn credu fod testun yn deilwng o amser ar gyfer trafodaeth ar agenda fusnes y Pwyllgor rhaid iddynt wneud cais ffurfiol i'r Pwyllgor ystyried derbyn adroddiad ar y testun hwnnw. Gwneir hyn drwy gyflwyno 'ffurflen gynnig' sy'n egluro pwrpas, pwysigrwydd a chanlyniadau posibl testunau a awgrymir. Derbyniwyd dwy ffurflen gynnig o'r fath i'w hystyried gan y Pwyllgor. Mae un yn ymwneud â Datblygu Pwynt Mynediad Unigol ar gyfer lechyd a Gofal Cymdeithasol yn Sir Ddinbych (gweler atodiad 2a), a'r llall yn ymwneud ag archwilio'r Bwrdd Gwasanaeth Lleol (gweler atodiad 2b).
- Gwasanaeth Cynllunio Rhag Argyfwng Rhanbarthol Bwriedig
- 4.7 Bydd aelodau'n cofio bod y Pwyllgor yn eu cyfarfod ar 14 Mawrth wedi ystyried, a chefnogi, yr achos busnes llawn ar gyfer Gwasanaeth Cynllunio Rhag Argyfwng Rhanbarthol ar gyfer Gogledd Cymru. O ganlyniad, yn eu cyfarfod ar 19 Mawrth, mabwysiadodd y Cabinet yr achos busnes terfynol a chefnogwyd y bwriad i sefydlu gwasanaeth rhanbarthol. Wrth wneud hynny, roedd hefyd yn argymhell y dylai'r Pwyllgor hwn archwilio'r Gwasanaeth Rhanbarthol, yn ystod y cyfnod trawsnewid ac wedi iddo gael ei weithredu'n llawn. Gofynnir i'r Pwyllgor gytuno i gyflawni'r archwilio hwn. Rhagwelir y caiff yr adroddiad cynnydd cyntaf ei gyflwyno fel adroddiad er gwybodaeth i'r Pwyllgor ym mis Gorffennaf.
- Materion Gofal Cymdeithasol
- 4.8 Yn eu cyfarfod diwethaf, gofynnodd y Pwyllgor i adroddiad ar ddarpariaethau bwriedig Bil Gwasanaethau Cymdeithasol a Lles

(Cymru) gael ei gyflwyno i'r cyfarfod presennol ac y dylai'r adroddiad hefyd fanylu ar y cynnydd a gyflawnwyd wrth fynd i'r afael â phryderon a godwyd mewn perthynas â monitro gofal cartref. Fodd bynnag, gan fod y cyfarfodydd gyda'r cynghorwyr perthnasol o amgylch eu pryderon penodol mewn perthynas â threfniadau monitro gofal cartref yn dal i gael eu cynnal wrth i'r adroddiad hwn gael ei ysgrifennu, a gan y byddai angen amser ar swyddogion i wneud rhagor o waith ar y materion a drafodwyd gyda'r cynghorwyr, mae'r eitem wedi'i gohirio tan gyfarfod yn y dyfodol gyda chaniatâd y Cadeirydd. Gofynnir i'r Pwyllgor bennu pryd y mae'n dymuno ystyried yr adroddiad hwn, sydd wedi'i drefnu dros dro ar gyfer cyfarfod mis Gorffennaf.

#### Coleg Glannau Dyfrdwy /Coleg Llysfasi

4.9 Yn eu cyfarfod diwethaf, cytunodd y Pwyllgor i gais gan y Cyfarwyddwr Corfforaethol: Cwsmeriaid y byddai Pennaeth Coleg Glannau Dyfrdwy yn bresennol yng nghyfarfod y Pwyllgor ym mis Gorffennaf i drafod datblygiadau presennol a datblygiadau i ddod yng Ngholeg Llysfasi, a threfniadau partneriaeth Sir Ddinbych gyda Choleg Glannau Dyfrdwy gyda'r aelodau. Rhoddwyd gwybod i'r Pennaeth am y broses archwilio a'i hysbysu ynglŷn â'r wybodaeth atodol y mae aelodau wedi gofyn amdani. Yn anffodus, gan fod ymrwymadau blaenorol gan y Pennaeth ar ddyddiad cyfarfod y Pwyllgor ym mis Gorffennaf, ni all fod yn bresennol, ond mae ar gael i ddod i'r cyfarfod nesaf ar yr amserlen ar 26 Medi. Gofynnir i Aelodau gadarnhau ail-drefnu'r eitem hon a phenderfynu pa un o'r eitemau eraill ar y rhaglen gwaith i'r dyfodol ar gyfer mis Medi y gellid ei had-drefnu.

#### 4.10 Rhaglen Gwaith i'r Dyfodol y Cabinet

Wrth benderfynu ar eu rhaglen o waith i ddod, mae'n ddefnyddiol i bwyllgorau archwilio ystyried y rhaglen o waith i'r dyfodol a drefnwyd gan y Cabinet. I'r pwrpas hwn, mae copi o raglen gwaith i'r dyfodol y Cabinet wedi'i hamgáu yn Atodiad 3.

#### 4.11 Cynnydd ar Benderfyniadau'r Pwyllgor

Amgawyd tabl sy'n crynhoi penderfyniadau'r Pwyllgor a hysbysu aelodau ar gynnydd wrth eu gweithredu yn Atodiad 4 yr adroddiad hwn.

#### 4.12 Cyfarfod gyda Chynrychiolwyr Bwrdd Iechyd Prifysgol Betsi Cadwaladr (BCUHB)

Cynhelir cyfarfod 6 misol rheolaidd y Pwyllgor gyda chynrychiolwyr BCUHB am 2pm ddydd Llun, 10 Mehefin 2013. Dangosir yr eitemau a restrwyd ar gyfer trafodaeth ar Atodiad 1. Mae cynrychiolwyr Iechyd wedi gofyn i gwestiynau gael eu cyflwyno iddynt ymlaen llaw i'w galluogi i gynnig ymatebion cynhwysfawr yn y cyfarfod. Gofynnir felly i aelodau anfon eu cwestiynau i'r Cydlynnydd Archwilio erbyn 22 Mai. Cynhelir sesiwn frifio cyn y cyfarfod ar gyfer holl aelodau'r Pwyllgor am 1pm ar 10 Mehefin, yn syth cyn y cyfarfod ei hun, gyda'r bwriad o bennu strategaeth gwestiynu ar gyfer y cyfarfod.

**5. Grŵp Cadeiryddion ac Is-gadeiryddion Archwilio**

Dan drefniadau archwilio'r Cyngor mae'r Grŵp Cadeiryddion ac Is-Gadeiryddion Archwilio (SCVCG) yn cyflawni rôl pwyllgor cydlynu. Bydd y Grŵp yn cyfarfod unwaith eto ar 16 Ebrill 2013. O ganlyniad, bydd unrhyw argymhellion neu benderfyniadau a wneir gan y Grŵp yn y cyfarfod hwnnw, sydd naill ai'n effeithio'n uniongyrchol neu'n anuniongyrchol ar y Pwyllgor Archwilio Partneriaethau, yn cael eu hadrodd ar lafar i'r Pwyllgor ar 25 Ebrill.

**6. Sut mae'r penderfyniad yn cyfrannu at y Blaenoriaethau Corfforaethol?**

Bydd archwilio effeithiol yn cynorthwyo'r Cyngor i ddiwallu ei flaenoriaethau corfforaethol yn ôl anghenion y gymuned a dymuniadau trigolion. Bydd parhau i ddatblygu ac adolygu rhaglen waith a gyd-drefnwyd yn cynorthwyo'r Cyngor i fonitro ac adolygu materion polisi.

**7. Beth fydd yn ei gostio a sut bydd yn effeithio ar wasanaethau eraill?**

Mae'n bosibl y bydd angen i wasanaethau neilltuo amser swyddogion i gynorthwyo'r Pwyllgor gyda'r gweithgareddau a nodwyd yn y rhaglen gwaith i'r dyfodol, a gydag unrhyw weithredoedd a allai godi yn sgil ystyried yr eitemau hynny.

**8. Pa ymgynghoriadau a gynhaliwyd?**

Nid oes angen ymgynghori ar yr adroddiad hwn. Er hynny, mae'r adroddiad ei hun ac ystyried y rhaglen gwaith i'r dyfodol yn brosesau ymgynghori gyda'r Pwyllgor o safbwynt ei raglen o waith i'r dyfodol.

**9. Pa risgiau sy'n bodoli ac a oes unrhyw beth y gallwn ei wneud i'w lleihau?**

Ni chafodd unrhyw risgiau eu nodi o safbwynt ystyried rhaglen gwaith i'r dyfodol y Pwyllgor. Fodd bynnag, drwy adolygu ei raglen gwaith i'r dyfodol yn rheolaidd, gall y Pwyllgor sicrhau bod meysydd risg yn cael eu hystyried a'u harchwilio wrth iddynt gael eu nodi, a gwneir argymhellion gyda'r bwriad o fynd i'r afael â'r risgiau hynny.

**10. Pŵer i wneud y Penderfyniad**

Mae Erthygl 6.3.7 Cyfansoddiad y Cyngor yn pennu fod rhaid i bwyllgorau archwilio'r Cyngor baratoi a pharhau i adolygu rhaglen ar gyfer eu gwaith yn y dyfodol.

**Swyddog Cyswllt:** Cydlynedd Archwilio

Rhif Ffôn: (01824) 712554

E-bost: [dcc\\_admin@denbighshire.gov.uk](mailto:dcc_admin@denbighshire.gov.uk)

**Note: Items entered in italics have not been approved for submission by the Committee. Such reports are listed here for information, pending formal approval.**

| Meeting               | Item (description / title)                                                         | Purpose of report                                                                                                                                                                                  | Expected Outcomes                                                                                                                                                                                                                                                                   | Author              | Date Entered                            |
|-----------------------|------------------------------------------------------------------------------------|----------------------------------------------------------------------------------------------------------------------------------------------------------------------------------------------------|-------------------------------------------------------------------------------------------------------------------------------------------------------------------------------------------------------------------------------------------------------------------------------------|---------------------|-----------------------------------------|
| Monday 10 June<br>2pm | 1 Update on Children's Services                                                    |                                                                                                                                                                                                    |                                                                                                                                                                                                                                                                                     | BCUHB               | Rescheduled from November 2012          |
|                       | 2 Child and Adolescent Mental Health Services (CAMHS)                              | The progress achieved in addressing CAMHS assessment delays and further progress in relation to CAMHS services                                                                                     |                                                                                                                                                                                                                                                                                     | BCUHB               | Rescheduled from November 2012          |
|                       | 3 Local Primary Mental Health Support Services                                     | To monitor the implementation of the new Joint Scheme for the Provision of Local Primary Mental Health Support Services, the Service's effectiveness, usage levels and associated costs            | Early identification of any shortcomings with the Scheme, resource or/and financial pressures will assist partners and the Council to mitigate any risks, improve the Scheme and outcomes for users, and potentially reduce the need for secondary mental health services in future | Sally Ellis and BCU | July 2012 (rescheduled from March 2013) |
|                       | 4 Prosthetics                                                                      | The provision and maintenance of artificial limbs to adults and children (including information on access to the service, any delays encountered or limitations applied and complaints procedures) |                                                                                                                                                                                                                                                                                     | BCUHB               | January 2013                            |
|                       | 5 Development of a Single Point of Access for Health & Social Care in Denbighshire | To scrutinise partnership working with Health with respect to service modernisation and efficiency,                                                                                                | An effective and efficient new model of service delivery which will deliver seamless services to service users following contact                                                                                                                                                    | Liz Grieve          | <i>April 2013</i>                       |

Tudalen 78

| Meeting          | Item (description / title)                                                              | Purpose of report                                                                                                                                                                                                              | Expected Outcomes                                                                                                                                                                                                                                                                                                                                                          | Author                        | Date Entered                      |
|------------------|-----------------------------------------------------------------------------------------|--------------------------------------------------------------------------------------------------------------------------------------------------------------------------------------------------------------------------------|----------------------------------------------------------------------------------------------------------------------------------------------------------------------------------------------------------------------------------------------------------------------------------------------------------------------------------------------------------------------------|-------------------------------|-----------------------------------|
|                  |                                                                                         | and the aim of improving customer service                                                                                                                                                                                      | with the Service                                                                                                                                                                                                                                                                                                                                                           |                               |                                   |
|                  | 6 Update on Health Protection Issues                                                    |                                                                                                                                                                                                                                |                                                                                                                                                                                                                                                                                                                                                                            | Public Health Wales           |                                   |
|                  | 7 Update on Healthcare Reconfiguration                                                  |                                                                                                                                                                                                                                |                                                                                                                                                                                                                                                                                                                                                                            | BCUHB                         |                                   |
|                  | 8 Update on Locality Working                                                            |                                                                                                                                                                                                                                |                                                                                                                                                                                                                                                                                                                                                                            | BCUHB                         |                                   |
|                  |                                                                                         |                                                                                                                                                                                                                                |                                                                                                                                                                                                                                                                                                                                                                            |                               |                                   |
| Thursday 18 July | 1 New Work Connections                                                                  | To monitor progress and performance in delivering the New Work Connections project from the perspective of positive sustainable outcomes for Denbighshire residents and from the Council's perspective as project lead sponsor | (i) Improved long term employment prospects for local residents who acquire new skills and qualifications via the project. This in turn will assist the local economy and reduce poverty, deprivation and dependency on state benefits and council services.<br>(ii) Assurances that grant funding conditions are met will mitigate the risk of financial clawback by WEFO | Melanie Evans                 | July 2012                         |
|                  | 2 BIG Plan: Performance Update                                                          | To consider the Joint Local Service Board's (LSB) performance in delivering its integrated strategic plan                                                                                                                      | (i) an evaluation of the effectiveness of the Joint LSB's performance in delivering its plan;<br>(ii) identification of areas of weakness/slippages and measures to address them to improve outcomes for local residents                                                                                                                                                   | Emma Horan                    | December 2012                     |
|                  | 3 Potential for Collaborative Domiciliary Care provision with respect to rural areas of | To outline the pressures encountered in the County's rural areas with respect to the                                                                                                                                           | The delivery of better quality services to residents in a more effective and efficient manner                                                                                                                                                                                                                                                                              | Phil Gilroy/Anne Hughes-Jones | April 2012 (rescheduled Dec 2012) |

| Meeting      |   | Item (description / title)                                                                         | Purpose of report                                                                                                                                                                                                                                                                                                                                | Expected Outcomes                                                                                                                                                                                                                             | Author                                               | Date Entered                               |
|--------------|---|----------------------------------------------------------------------------------------------------|--------------------------------------------------------------------------------------------------------------------------------------------------------------------------------------------------------------------------------------------------------------------------------------------------------------------------------------------------|-----------------------------------------------------------------------------------------------------------------------------------------------------------------------------------------------------------------------------------------------|------------------------------------------------------|--------------------------------------------|
|              |   | the county                                                                                         | provision of domiciliary care services and the potential for establishing a collaborative domiciliary care service (including services for people with learning disabilities) with other North Wales local authorities                                                                                                                           |                                                                                                                                                                                                                                               |                                                      |                                            |
|              | 4 | <i>Social Care Matters</i>                                                                         | <i>To outline the proposed provisions contained in the Social Services and Wellbeing (Wales) Bill with respect to safeguarding and the protection of vulnerable adults. The report also to detail the latest position with respect to rota visits and the progress in addressing concerns raised with respect to domiciliary care monitoring</i> | <i>Ensuring that vulnerable people are protected and able to live as independently as possible</i>                                                                                                                                            | <i>Sally Ellis/Phil Gilroy</i>                       | <i>March 2013 (rescheduled April 2013)</i> |
| 26 September | 1 | Higher Education in North East Wales<br><br>(For September/October 2013)<br><br><b>[Education]</b> | To provide an update of the progress made and recent developments following the Review of Higher Education in North Wales                                                                                                                                                                                                                        | Monitoring of the provision of higher education in North East Wales and the progress made following the Review, particularly in relation to work undertaken with local businesses (e.g. apprenticeships) and the impact on the local economy. | Mark Dixon / Professor Michael Scott                 | September 2012                             |
|              | 2 | <i>Deeside College/Coleg Llysfasi</i><br><b>[Education]</b>                                        | <i>To consider current and future developments for the college locally, and as a new merged college with Yale College</i>                                                                                                                                                                                                                        | <i>Assurances that the College is delivering a high quality education which meets the needs of Denbighshire</i>                                                                                                                               | <i>College Principal/Hywyn Williams/John Gambles</i> | <i>March 2013 (rescheduled April 2013)</i> |

| Meeting | Item (description / title)                                             | Purpose of report                                                                                                                                                                                                                                                                                                                                                                                                                                                 | Expected Outcomes                                                                                                                                                                                                                  | Author                       | Date Entered                          |
|---------|------------------------------------------------------------------------|-------------------------------------------------------------------------------------------------------------------------------------------------------------------------------------------------------------------------------------------------------------------------------------------------------------------------------------------------------------------------------------------------------------------------------------------------------------------|------------------------------------------------------------------------------------------------------------------------------------------------------------------------------------------------------------------------------------|------------------------------|---------------------------------------|
|         |                                                                        | <i>(including data on student enrolment/qualifications; progression e.g. apprenticeships, employment or FE; how the College works with Coleg Glynllifon; financial information i.e. funding and spending; other partnership arrangements). The report also to include details of the College's delivery plan going forward and whether all the benefits identified in the Deeside College/Coleg Llysfasi merger plans will have been achieved by August 2013.</i> | <i>students, contributes to the County's economic development and a better understanding of the College's role within Denbighshire and the Council along with an opportunity to have an input into future developments</i>         |                              |                                       |
|         | 3 North East Wales Hub Food Waste Project                              | To monitor the progress of the project in constructing the facility and working towards full service delivery.                                                                                                                                                                                                                                                                                                                                                    | Identification of any slippages or risks with the Project's development and establishment                                                                                                                                          | Jim Espley                   | September 2012                        |
|         | 4 Community Safety Partnership<br><b>[Crime and Disorder Scrutiny]</b> | To detail the Partnership's achievement in delivering its 2012/13 action plan and its progress to date in delivering its action plan for 2013/14                                                                                                                                                                                                                                                                                                                  | Effective monitoring of the CSP's delivery of its action plan for 2012/13 and its progress to date in delivering its plan for 2013/14 will ensure that the CSP delivers the services which the Council and local residents require | Siân Taylor                  | September 2012                        |
|         | 5 Regional Collaboration on Economic Development                       | To monitor the progress achieved with the establishment of a North Wales Economic Ambition Board and the development of an economic ambition strategy for                                                                                                                                                                                                                                                                                                         | A confident and outward looking region which has a diverse high quality economy which provides a broad range of quality sustainable employment opportunities for residents and                                                     | Rebecca Maxwell/Peter McHugh | July 2012 (rescheduled February 2013) |



| Meeting     | Item (description / title) | Purpose of report                                                                                      | Expected Outcomes                                                                                                                                                                                                    | Author                                                                                                                                                                                                                                                                                           | Date Entered                               |                                           |
|-------------|----------------------------|--------------------------------------------------------------------------------------------------------|----------------------------------------------------------------------------------------------------------------------------------------------------------------------------------------------------------------------|--------------------------------------------------------------------------------------------------------------------------------------------------------------------------------------------------------------------------------------------------------------------------------------------------|--------------------------------------------|-------------------------------------------|
|             | 6                          | <i>Developing Scrutiny Arrangements for the Joint Conwy and Denbighshire Local Service Board (LSB)</i> | the region<br><i>To consider potential scrutiny arrangements for the Joint LSB</i>                                                                                                                                   | improves their lives<br><i>The formulation of proposals for future scrutiny of the Joint LSB</i>                                                                                                                                                                                                 | <i>Beverley Moore/Diane Hesketh</i>        | <i>April 2013</i>                         |
| 7 November  | 1                          | Families First                                                                                         | To evaluate and monitor the providers' progress to date in delivering their services, the Families First Action Plan and outcome 4 of the BIG Plan                                                                   | A thorough analysis of the projects' delivery to date will ensure all commissioned projects are on target to deliver the expected outcomes in line with their tender objectives and ensure better outcomes for service users and effective and efficient use of the financial resources provided | Alan Smith/Diane Hesketh/Jan Juckes-Hughes | January 2013                              |
|             | 2                          | Regional Commissioning Hub for high cost low volume placements                                         | (i) Detail the progress to date with the establishment and running of the hub and the benefits realised to date from its establishment; and<br>(ii) details of the scoping exercise on high cost dementia placements | Evaluation of the Hub's effectiveness in delivering efficiency savings with respect to the procurement of good value high cost placements and identification of any slippages, risks or future measures that may need to be taken                                                                | Vicky Poole                                | December 2012<br>(rescheduled March 2013) |
|             | 3                          | Regional Passenger Transport Service                                                                   | To consider the final business case for a proposed regional passenger transport service                                                                                                                              | To ensure that the business case for proposed service meets the need of local residents and the Council prior to its submission to Cabinet for approval                                                                                                                                          | Rebecca Maxwell                            | March 2013                                |
| 19 December | 1                          | Heritage and Arts Assets                                                                               | To give an update on the effectiveness of new business practices put in place under the                                                                                                                              | Evidence based recommendations with a view to further improving the offer to the                                                                                                                                                                                                                 | Steve Parker/Samantha Williams             | Dec 2012<br>(transferred from             |

Tudalen 82

| Meeting         |   | Item (description / title)                                               | Purpose of report                                                                                                                                                                                                                                                       | Expected Outcomes                                                                                                                                                                                                                                                             | Author                            | Date Entered                                |
|-----------------|---|--------------------------------------------------------------------------|-------------------------------------------------------------------------------------------------------------------------------------------------------------------------------------------------------------------------------------------------------------------------|-------------------------------------------------------------------------------------------------------------------------------------------------------------------------------------------------------------------------------------------------------------------------------|-----------------------------------|---------------------------------------------|
|                 |   |                                                                          | review of the service                                                                                                                                                                                                                                                   | public with limited resources                                                                                                                                                                                                                                                 |                                   | Communities Scrutiny Committee (March 2013) |
|                 |   |                                                                          |                                                                                                                                                                                                                                                                         |                                                                                                                                                                                                                                                                               |                                   |                                             |
| 6 February 2014 | 1 | Regional School Effectiveness and Improvement Service<br><br>[Education] | To detail the progress achieved following the establishment of the RSEIS, the benefits realised to date from its establishment, any problems or issues encountered since its establishment which are yet to be resolved and any proposals to expand the Service's remit | Evaluation of the effectiveness of the RSEIS to date in delivering economies of scale and specialist support to complement the County's education service. Identification of slippages, risks, service gaps or future pressures with a view to recommending mitigating action | RSEIS Chief Executive/Karen Evans | January 2013                                |
|                 |   |                                                                          |                                                                                                                                                                                                                                                                         |                                                                                                                                                                                                                                                                               |                                   |                                             |
| 13 March        |   |                                                                          |                                                                                                                                                                                                                                                                         |                                                                                                                                                                                                                                                                               |                                   |                                             |
|                 |   |                                                                          |                                                                                                                                                                                                                                                                         |                                                                                                                                                                                                                                                                               |                                   |                                             |
| 10 April        |   |                                                                          |                                                                                                                                                                                                                                                                         |                                                                                                                                                                                                                                                                               |                                   |                                             |
|                 |   |                                                                          |                                                                                                                                                                                                                                                                         |                                                                                                                                                                                                                                                                               |                                   |                                             |

**Future Issues**

| Item (description / title)                                                                                                                | Purpose of report                                                                                                                                                                                                             | Expected Outcomes                                                                                                                    | Author      | Date Entered  |
|-------------------------------------------------------------------------------------------------------------------------------------------|-------------------------------------------------------------------------------------------------------------------------------------------------------------------------------------------------------------------------------|--------------------------------------------------------------------------------------------------------------------------------------|-------------|---------------|
| Update following conclusion of inquiry undertaken by the National Crime Agency in to historic abuse in North Wales Children's' Care Homes | To update the Committee of the outcome of the National Crime Agency (NCA) investigation in to the abuse of children in the care of the former Clwyd County Council, and to determine whether any procedures require revision. | Determination of whether any of the Council's safeguarding policies and procedures need to be revised in light of the NCA's findings | Sally Ellis | November 2012 |
|                                                                                                                                           |                                                                                                                                                                                                                               |                                                                                                                                      |             |               |

**Future Issues for Joint Scrutiny**

| Item (description / title) | Purpose of report | Expected Outcomes | Author | Date Entered |
|----------------------------|-------------------|-------------------|--------|--------------|
|                            |                   |                   |        |              |

**For future years**

|  |  |  |  |  |
|--|--|--|--|--|
|  |  |  |  |  |
|--|--|--|--|--|

**Information/Consultation Reports**

| Information / Consultation | Item (description / title)          | Purpose of report                                                                                                                                                                                                                                                                                                                     | Author                         | Date Entered  |
|----------------------------|-------------------------------------|---------------------------------------------------------------------------------------------------------------------------------------------------------------------------------------------------------------------------------------------------------------------------------------------------------------------------------------|--------------------------------|---------------|
| Information (April 2013)   | Programme and Project Boards        | To outline the composition and membership of all Programme and Project Boards which the Council host or participate in, their funding structures, their membership and the elements of all Plans and Strategies which they are charged with delivering                                                                                | Alan Smith                     | December 2012 |
| Information (July 2013)    | Regional Emergency Planning Service | To report the progress to date with the establishment of a regional service and the transitional arrangements from the present service to the new regional service, in order to ensure the provision of a resilient and robust Emergency Planning Service that will meet the needs of local residents when emergency situations occur | Rebecca Maxwell/Mike Hitchings | April 2013    |

15/04/13 - RhE

**Note for officers – Committee Report Deadlines**

| Meeting | Deadline      | Meeting | Deadline      | Meeting      | Deadline            |
|---------|---------------|---------|---------------|--------------|---------------------|
|         |               |         |               |              |                     |
| 10 June | <b>24 May</b> | 18 July | <b>4 July</b> | 26 September | <b>12 September</b> |

Partnerships Scrutiny Work Programme.doc

Mae tudalen hwn yn fwriadol wag

| <b>PROPOSAL FORM FOR AGENDA ITEMS<br/>FOR SCRUTINY COMMITTEES</b>                                       |                                                                                                                                                                                                                                                             |                                                                                                                                                                                                                                         |
|---------------------------------------------------------------------------------------------------------|-------------------------------------------------------------------------------------------------------------------------------------------------------------------------------------------------------------------------------------------------------------|-----------------------------------------------------------------------------------------------------------------------------------------------------------------------------------------------------------------------------------------|
| <b>NAME OF SCRUTINY COMMITTEE</b>                                                                       | Partnerships Scrutiny Committee                                                                                                                                                                                                                             |                                                                                                                                                                                                                                         |
| <b>DATE OF MEETING /<br/>TIMESCALE FOR<br/>CONSIDERATION</b>                                            | If possible, to add to 10 <sup>th</sup> June meeting with Health                                                                                                                                                                                            |                                                                                                                                                                                                                                         |
| <b>TITLE OF REPORT</b>                                                                                  | Development of a Single Point of Access for Health & Social Care in Denbighshire                                                                                                                                                                            |                                                                                                                                                                                                                                         |
| <b>P<br/>U<br/>R<br/>P<br/>O<br/>S<br/>E</b>                                                            | <b>1. Why is the report being proposed? (see also the checklist overleaf)</b>                                                                                                                                                                               | To update the committee on the development of an integrated single point of access to community health and Social Care services within Denbighshire. This is an SSIA demonstrator project which is expected to go live in October 2013. |
|                                                                                                         | <b>2. What issues are to be scrutinised?</b>                                                                                                                                                                                                                | Partnership Working with Health (S33 Partnership Agreement is being prepared as part of the project), Service Modernisation and Efficiency, improved Customer Service                                                                   |
|                                                                                                         | <b>3. Is it necessary/desirable for witnesses to attend e.g. lead members, officers/external experts?</b>                                                                                                                                                   | BCU representative (Wyn Thomas), Project Director (Phil Gilroy), Project Manager (Liz Grieve)                                                                                                                                           |
|                                                                                                         | <b>4. What will the committee achieve by considering the report?</b>                                                                                                                                                                                        | An understanding of the movement of Adult Social Services towards a new model of service delivery                                                                                                                                       |
|                                                                                                         | <b>5. Score the topic from 0 – 4 on aims &amp; priorities and impact (see overleaf)*</b>                                                                                                                                                                    | <b>Aims &amp; Priorities</b>                                                                                                                                                                                                            |
|                                                                                                         | 3                                                                                                                                                                                                                                                           | 4                                                                                                                                                                                                                                       |
| <b>ADDITIONAL COMMENTS</b>                                                                              | The SPA Project comes under the Modernising Social Services Programme, and links to the successful Regional Collaboration Fund bid which proposes the development of SPAs across North Wales: Denbighshire SPA is the first such development in the region. |                                                                                                                                                                                                                                         |
| <b>REPORTING PATH – what is the next step? Are Scrutiny's recommendations to be reported elsewhere?</b> |                                                                                                                                                                                                                                                             |                                                                                                                                                                                                                                         |
| <b>AUTHOR</b>                                                                                           | Liz Grieve, Project Manager                                                                                                                                                                                                                                 |                                                                                                                                                                                                                                         |

Please complete the following checklist:

|                                                                                                                                                        | Yes | No |
|--------------------------------------------------------------------------------------------------------------------------------------------------------|-----|----|
| Is the topic already being addressed satisfactorily?                                                                                                   |     | No |
| Is Scrutiny likely to result in service improvements or other measurable benefits?                                                                     | Yes |    |
| Does the topic concern a poor performing service or a high budgetary commitment?                                                                       |     |    |
| Are there adequate resources / realistic possibility of adequate resources to achieve the objective(s)?                                                | Yes |    |
| Is the Scrutiny activity timely, i.e. will scrutiny be able to recommend changes to the service delivery, policy, strategy, etc?                       | Yes |    |
| Is the topic linked to corporate or scrutiny aims and priorities?                                                                                      | Yes |    |
| Has the topic been identified as a risk in the Corporate Risk Register or is it the subject of an adverse internal audit or external regulator report? |     | No |

\*The following table is to be used to guide the scores given:

| Score | Aims & Priorities                                                                        | Impact                                                                 |
|-------|------------------------------------------------------------------------------------------|------------------------------------------------------------------------|
| 0     | No links to corporate/scrutiny aims and priorities                                       | No potential benefits                                                  |
| 1     | No links to corporate/scrutiny aims and priorities but a subject of high public concern  | Minor potential benefits affecting only one ward/customer/client group |
| 2     | Some evidence of links, but indirect                                                     | Minor benefits to two groups/moderate benefits to one                  |
| 3     | Good evidence linking the topic to both aims and priorities                              | Moderate benefits to more than one group/substantial benefits to one   |
| 4     | Strong evidence linking both aims and priorities, and has a high level of public concern | Substantial community-wide benefits                                    |

### SCORING

#### Aims & Priorities

|   |                                                                                        |                                                              |
|---|----------------------------------------------------------------------------------------|--------------------------------------------------------------|
| 4 | Possible topic for Scrutiny – to be timetabled appropriately                           | Priority topic for Scrutiny – for urgent consideration       |
| 3 |                                                                                        |                                                              |
| 2 | Reject topic for Scrutiny – topic to be circulated to members for information purposes | Possible topic for Scrutiny – to be timetabled appropriately |
| 1 |                                                                                        |                                                              |

0                                      1                                      2                                      3                                      4  
**Impact**

| PROPOSAL FORM FOR AGENDA ITEMS<br>FOR SCRUTINY COMMITTEES |                                                                                                                                                                                                                                                                                                                                                                                                                                                                                                                                                                                                                                                                                                                                                                                                                                                                                                                                                                                                                                                                                                                                                                                                                                                                                                                                                                                                                                                                                                                                                                                                                                                                                                                                                                                                                                                                           |
|-----------------------------------------------------------|---------------------------------------------------------------------------------------------------------------------------------------------------------------------------------------------------------------------------------------------------------------------------------------------------------------------------------------------------------------------------------------------------------------------------------------------------------------------------------------------------------------------------------------------------------------------------------------------------------------------------------------------------------------------------------------------------------------------------------------------------------------------------------------------------------------------------------------------------------------------------------------------------------------------------------------------------------------------------------------------------------------------------------------------------------------------------------------------------------------------------------------------------------------------------------------------------------------------------------------------------------------------------------------------------------------------------------------------------------------------------------------------------------------------------------------------------------------------------------------------------------------------------------------------------------------------------------------------------------------------------------------------------------------------------------------------------------------------------------------------------------------------------------------------------------------------------------------------------------------------------|
| <b>NAME OF SCRUTINY COMMITTEE</b>                         | Partnerships Scrutiny Committee                                                                                                                                                                                                                                                                                                                                                                                                                                                                                                                                                                                                                                                                                                                                                                                                                                                                                                                                                                                                                                                                                                                                                                                                                                                                                                                                                                                                                                                                                                                                                                                                                                                                                                                                                                                                                                           |
| <b>DATE OF MEETING / TIMESCALE FOR CONSIDERATION</b>      | September 2013                                                                                                                                                                                                                                                                                                                                                                                                                                                                                                                                                                                                                                                                                                                                                                                                                                                                                                                                                                                                                                                                                                                                                                                                                                                                                                                                                                                                                                                                                                                                                                                                                                                                                                                                                                                                                                                            |
| <b>TITLE OF REPORT</b>                                    | Developing Scrutiny arrangements for the Conwy and Denbighshire Local Service Board (LSB)                                                                                                                                                                                                                                                                                                                                                                                                                                                                                                                                                                                                                                                                                                                                                                                                                                                                                                                                                                                                                                                                                                                                                                                                                                                                                                                                                                                                                                                                                                                                                                                                                                                                                                                                                                                 |
| <b>PURPOSE</b>                                            | <p><b>1. Why is the report being proposed? (see also the checklist overleaf)</b></p> <p>At the December 7<sup>th</sup>, 2012 Conwy and Denbighshire LSB meeting a report was presented (attached). The purpose of the report was to provide options on the future Scrutiny arrangements of the Conwy and Denbighshire LSB as to ensure democratic accountability for Partnership actions. The report set out how the LSB scrutiny function fitted into the Welsh Government's legislative and public service reform agenda; described existing practices; and provided LSB members with 5 possible options of delivery. The preferred option of the LSB was Option 2 – utilise existing separate Partnership Committees with co-option.</p> <p>The report also recommended that the LSB consult with appropriate Members on the preferred option.</p> <p>The report was presented to CCB Cabinet on Feb 12th, 2013.</p> <p>The need for robust democratic accountability runs as a clear theme throughout the Welsh Government's public service reform agenda as a vital mechanism to improve service quality and delivery. Failure to address this need could result in the following risks:</p> <ol style="list-style-type: none"> <li>1. The statutory requirements relating to Shared Purpose – Shared Delivery will not be met.</li> <li>2. There may be dilution of councillors' community leadership role, regarded by the Simpson Report as a important force in bringing about transformational change.</li> <li>3. Fragmented collaboration and engagement as organisations would be left unchallenged by elected members about their commitment and contribution to tackling entrenched social problems.</li> </ol> <p>We therefore ask that this report be presented to Partnership Scrutiny to consult with appropriate Members on the preferred option.</p> |

| <p><b>2. What issues are to be scrutinised?</b></p>                                                              | <p>It has been identified that the following will be required to be scrutinised:</p> <ul style="list-style-type: none"> <li>- Integrated Plans (One Conwy and The BIG Plan) including: <ul style="list-style-type: none"> <li>o Strategic Needs Assessment</li> <li>o Information Strategy</li> <li>o Engagement Strategy</li> </ul> </li> <li>- European Projects including: <ul style="list-style-type: none"> <li>o Workforce Development (Conwy led)</li> <li>o Financial Inclusion and Anti-Poverty Project(Denbighshire led)</li> </ul> </li> <li>- Annual Report</li> <li>- Joint Partnership Performance (Community Safety Partnership and the Local Safeguarding Childrens Board)</li> </ul> |                   |        |   |   |  |
|------------------------------------------------------------------------------------------------------------------|-------------------------------------------------------------------------------------------------------------------------------------------------------------------------------------------------------------------------------------------------------------------------------------------------------------------------------------------------------------------------------------------------------------------------------------------------------------------------------------------------------------------------------------------------------------------------------------------------------------------------------------------------------------------------------------------------------|-------------------|--------|---|---|--|
| <p><b>3. Is it necessary/desirable for witnesses to attend e.g. lead members, officers/external experts?</b></p> | <p>Alan Smith – Head of Business Planning &amp; Performance<br/>Diane Hesketh – Partnerships &amp; Communities Manager</p>                                                                                                                                                                                                                                                                                                                                                                                                                                                                                                                                                                            |                   |        |   |   |  |
| <p><b>4. What will the committee achieve by considering the report?</b></p>                                      | <p>By consulting with appropriate Members on the preferred option it is hoped that an agreement be reached on the delivery option. In turn, that this will then initiate the start-up of an effective LSB Scrutiny mechanism.</p>                                                                                                                                                                                                                                                                                                                                                                                                                                                                     |                   |        |   |   |  |
| <p><b>5. Score the topic from 0 – 4 on aims &amp; priorities and impact (see overleaf)*</b></p>                  | <table border="1"> <thead> <tr> <th data-bbox="619 1106 1054 1144">Aims &amp; Priorities</th> <th data-bbox="1054 1106 1407 1144">Impact</th> </tr> </thead> <tbody> <tr> <td data-bbox="619 1144 1054 1279">3</td> <td data-bbox="1054 1144 1407 1279">3</td> </tr> </tbody> </table>                                                                                                                                                                                                                                                                                                                                                                                                                | Aims & Priorities | Impact | 3 | 3 |  |
| Aims & Priorities                                                                                                | Impact                                                                                                                                                                                                                                                                                                                                                                                                                                                                                                                                                                                                                                                                                                |                   |        |   |   |  |
| 3                                                                                                                | 3                                                                                                                                                                                                                                                                                                                                                                                                                                                                                                                                                                                                                                                                                                     |                   |        |   |   |  |
| <p><b>ADDITIONAL COMMENTS</b></p>                                                                                | <p>Welsh Government has recently released a report called ‘Establishing a baseline of LSB Scrutiny in Wales’ (attached). The report presents the findings of a research project into Local Service Board (LSB) scrutiny activity across Wales.</p> <p>The report presents views which members may like to consider, related to LSB Scrutiny and:</p> <ul style="list-style-type: none"> <li>• Membership</li> <li>• The importance of co-optees having voting rights</li> <li>• The future provision for LSB Scrutiny support and training to ensure that all scrutiny members have necessary skills/knowledge and understanding of the LSB to enable effective scrutiny.</li> </ul>                  |                   |        |   |   |  |
| <p><b>REPORTING PATH – what is the next step? Are Scrutiny’s recommendations to be reported elsewhere?</b></p>   | <p>Scrutiny’s recommendations will be reported at the next LSB meeting.</p>                                                                                                                                                                                                                                                                                                                                                                                                                                                                                                                                                                                                                           |                   |        |   |   |  |
| <p><b>AUTHOR</b></p>                                                                                             | <p>Beverley Moore (LSB Development Officer)<br/>Diane Hesketh (Partnerships and Communities Manager)</p>                                                                                                                                                                                                                                                                                                                                                                                                                                                                                                                                                                                              |                   |        |   |   |  |



Please complete the following checklist:

|                                                                                                                                                        | Yes | No |
|--------------------------------------------------------------------------------------------------------------------------------------------------------|-----|----|
| Is the topic already being addressed satisfactorily?                                                                                                   |     | x  |
| Is Scrutiny likely to result in service improvements or other measurable benefits?                                                                     | x   |    |
| Does the topic concern a poor performing service or a high budgetary commitment?                                                                       |     | x  |
| Are there adequate resources / realistic possibility of adequate resources to achieve the objective(s)?                                                | x   |    |
| Is the Scrutiny activity timely, i.e. will scrutiny be able to recommend changes to the service delivery, policy, strategy, etc?                       | x   |    |
| Is the topic linked to corporate or scrutiny aims and priorities?                                                                                      | x   |    |
| Has the topic been identified as a risk in the Corporate Risk Register or is it the subject of an adverse internal audit or external regulator report? |     | x  |

\*The following table is to be used to guide the scores given:

| Score | Aims & Priorities                                                                        | Impact                                                                 |
|-------|------------------------------------------------------------------------------------------|------------------------------------------------------------------------|
| 0     | No links to corporate/scrutiny aims and priorities                                       | No potential benefits                                                  |
| 1     | No links to corporate/scrutiny aims and priorities but a subject of high public concern  | Minor potential benefits affecting only one ward/customer/client group |
| 2     | Some evidence of links, but indirect                                                     | Minor benefits to two groups/moderate benefits to one                  |
| 3     | Good evidence linking the topic to both aims and priorities                              | Moderate benefits to more than one group/substantial benefits to one   |
| 4     | Strong evidence linking both aims and priorities, and has a high level of public concern | Substantial community-wide benefits                                    |

### SCORING

#### Aims & Priorities

|   |                                                                                        |                                                              |
|---|----------------------------------------------------------------------------------------|--------------------------------------------------------------|
| 4 | Possible topic for Scrutiny – to be timetabled appropriately                           | Priority topic for Scrutiny – for urgent consideration       |
| 3 |                                                                                        |                                                              |
| 2 | Reject topic for Scrutiny – topic to be circulated to members for information purposes | Possible topic for Scrutiny – to be timetabled appropriately |
| 1 |                                                                                        |                                                              |

0

1

2

3

4

Impact

Mae tudalen hwn yn fwriadol wag

Cabinet Forward Work Plan

Appendix 3

Tudalen 91

| Meeting       | Item (description / title) |                                           | Purpose of report                                                                                                 | Cabinet Decision required (yes/no) | Author – Lead member and contact officer                 |
|---------------|----------------------------|-------------------------------------------|-------------------------------------------------------------------------------------------------------------------|------------------------------------|----------------------------------------------------------|
| <b>14 May</b> | 1                          | Finance Update Report                     | To update Cabinet on the current financial position of the Council                                                | tbc                                | Cllr Julian Thompson-Hill / Paul McGrady                 |
|               | 2                          | Review of Faith Based Education Provision | To consider proposals for provision in the north of the county.                                                   | Tbc                                | Cllr Eryl Williams / Jackie Walley                       |
|               | 3                          | Items from Scrutiny Committees            | To consider any issues raised by Scrutiny for Cabinet's attention.                                                | Tbc                                | Scrutiny Coordinator                                     |
|               |                            |                                           |                                                                                                                   |                                    |                                                          |
| <b>June</b>   | 1                          | Outsourcing ICT Services to Schools       | To give an overview of the tendering process, evaluation and scoring and request the final decision from Cabinet. | Yes                                | Cllr Eryl Williams / Jackie Walley / Stephanie O'Donnell |
|               | 2                          | Finance Update Report                     | To update Cabinet on the current financial position of the Council                                                |                                    | Cllr Julian Thompson-Hill / Paul McGrady                 |
|               | 3                          | Mental Health Partnership                 | to ask Cabinet to consider and agree to a new partnership between the Council and BCU to deliver                  |                                    | Phil Gilroy/Cllr Bobby Feeley                            |

Cabinet Forward Work Plan

Tudalen 92

| Meeting     | Item (description / title) |                                                                               | Purpose of report                                                                                                             | Cabinet Decision required (yes/no) | Author – Lead member and contact officer                   |
|-------------|----------------------------|-------------------------------------------------------------------------------|-------------------------------------------------------------------------------------------------------------------------------|------------------------------------|------------------------------------------------------------|
|             |                            |                                                                               | Adult Mental Health services to the citizens of Denbighshire.                                                                 |                                    |                                                            |
|             | 4                          | Cefndy Healthcare: Future Direction & Impact of Potential loss of DWP funding | To consider options in light of risks from loss of DWP funding & need to maintain employment for vulnerable & disabled people |                                    | Cllr Bobby Feeley / Phil Gilroy / Deborah Holmes-Langstone |
|             | 5                          | Ruthin Area Primary Schools Review                                            | To seek approval for starting a formal consultation period with Ruthin Primary schools                                        | Yes                                | Cllr Eryl Williams / Jackie Walley                         |
|             | 6                          | Corporate Plan QPR: Quarter 4 2012/13                                         | To monitor the Council's progress in delivering the Corporate Plan 2012 -17                                                   | Tbc                                | Cllr Barbara Smith / Tony Ward                             |
|             | 7                          | Final Budget Position and Revenue Outturn 2012/13                             | To update Cabinet on the final Budget Position and Revenue Outturn 2012/13                                                    | Tbc                                | Cllr Julian Thompson-Hill / Paul McGrady                   |
|             | 8                          | Items from Scrutiny Committees                                                | To consider any issues raised by Scrutiny for Cabinet's attention.                                                            | Tbc                                | Scrutiny Coordinator                                       |
|             |                            |                                                                               |                                                                                                                               |                                    |                                                            |
| <b>July</b> | 1                          | Finance Report Update                                                         | To update Cabinet on the current financial position of the Council                                                            | Tbc                                | Cllr Julian Thompson-Hill / Paul McGrady                   |
|             | 2                          | Items from Scrutiny Committees                                                | To consider any issues                                                                                                        | Tbc                                | Scrutiny Coordinator                                       |

Cabinet Forward Work Plan

| Meeting          | Item (description / title) |                                             | Purpose of report                                                                                                  | Cabinet Decision required (yes/no) | Author – Lead member and contact officer |
|------------------|----------------------------|---------------------------------------------|--------------------------------------------------------------------------------------------------------------------|------------------------------------|------------------------------------------|
|                  |                            |                                             | raised by Scrutiny for Cabinet's attention.                                                                        |                                    |                                          |
|                  | 3                          | Local Housing Strategy (Glyndwr University) | To consider a report by Glyndwr University                                                                         | Tbc                                | Cllr Hugh Irving / Sue Lewis             |
|                  | 4                          | Review of LDP Steering Group                | To consider the adoption of LDP Steering Group                                                                     | tbc                                | Cllr Eryl Williams / Angela Loftus       |
|                  | 5                          | Local Housing Strategy                      | To consider the Local Housing Strategy                                                                             | tbc                                | Cllr Hugh Irving / Sue Lewis             |
|                  |                            |                                             |                                                                                                                    |                                    |                                          |
| <b>September</b> | 1                          | Finance Report Update                       | To update Cabinet on the current financial position of the Council                                                 | Tbc                                | Cllr Julian Thompson-Hill / Paul McGrady |
|                  | 2                          | Annual Performance Review 2012/13           | To review the draft Annual Performance Review for 2012-13 and to recommend the report for adoption by full Council |                                    | Cllr Barbara Smith / Tony Ward           |
|                  | 3                          | Corporate Plan QPR: Quarter 1 2013/14       | To monitor the Council's progress in delivering the Corporate Plan 2012 -17                                        | Tbc                                | Cllr Barbara Smith / Tony Ward           |
|                  | 4                          | Items from Scrutiny Committees              | To consider any issues raised by Scrutiny for Cabinet's attention.                                                 | Tbc                                | Scrutiny Coordinator                     |
|                  |                            |                                             |                                                                                                                    |                                    |                                          |
| <b>October</b>   | 1                          | Finance Report Update                       | To update Cabinet on the                                                                                           | Tbc                                | Cllr Julian Thompson-                    |

Cabinet Forward Work Plan

Tudalen 94

| Meeting         |   | Item (description / title)            | Purpose of report                                                           | Cabinet Decision required (yes/no) | Author – Lead member and contact officer |
|-----------------|---|---------------------------------------|-----------------------------------------------------------------------------|------------------------------------|------------------------------------------|
|                 |   |                                       | current financial position of the Council                                   |                                    | Hill / Paul McGrady                      |
|                 | 2 | Items from Scrutiny Committees        | To consider any issues raised by Scrutiny for Cabinet's attention.          | Tbc                                | Scrutiny Coordinator                     |
|                 |   |                                       |                                                                             |                                    |                                          |
| <b>November</b> | 1 | Finance Report Update                 | To update Cabinet on the current financial position of the Council          | Tbc                                | Cllr Julian Thompson-Hill / Paul McGrady |
|                 | 2 | Items from Scrutiny Committees        | To consider any issues raised by Scrutiny for Cabinet's attention.          | Tbc                                | Scrutiny Coordinator                     |
|                 |   |                                       |                                                                             |                                    |                                          |
| <b>December</b> | 1 | Finance Report Update                 | To update Cabinet on the current financial position of the Council          | Tbc                                | Cllr Julian Thompson-Hill / Paul McGrady |
|                 | 2 | Corporate Plan QPR: Quarter 2 2013/14 | To monitor the Council's progress in delivering the Corporate Plan 2012 -17 | Tbc                                | Cllr Barbara Smith / Tony Ward           |
|                 | 3 | Items from Scrutiny Committees        | To consider any issues raised by Scrutiny for Cabinet's attention           | Tbc                                | Scrutiny Coordinator                     |
|                 |   |                                       |                                                                             |                                    |                                          |
| <b>January</b>  | 1 | Finance Report Update                 | To update Cabinet on the current financial position of                      | Tbc                                | Cllr Julian Thompson-Hill / Paul McGrady |

Cabinet Forward Work Plan

| Meeting         |   | Item (description / title)            | Purpose of report                                                           | Cabinet Decision required (yes/no) | Author – Lead member and contact officer |
|-----------------|---|---------------------------------------|-----------------------------------------------------------------------------|------------------------------------|------------------------------------------|
|                 |   |                                       | the Council                                                                 |                                    |                                          |
|                 | 2 | Items from Scrutiny Committees        | To consider any issues raised by Scrutiny for Cabinet's attention.          | Tbc                                | Scrutiny Coordinator                     |
|                 |   |                                       |                                                                             |                                    |                                          |
| <b>February</b> | 1 | Finance Report Update                 | To update Cabinet on the current financial position of the Council          | Tbc                                | Cllr Julian Thompson-Hill / Paul McGrady |
|                 | 2 | Items from Scrutiny Committees        | To consider any issues raised by Scrutiny for Cabinet's attention.          | Tbc                                | Scrutiny Coordinator                     |
|                 |   |                                       |                                                                             |                                    |                                          |
| <b>March</b>    | 1 | Finance Report Update                 | To update Cabinet on the current financial position of the Council          | Tbc                                | Cllr Julian Thompson-Hill / Paul McGrady |
|                 | 2 | Corporate Plan QPR: Quarter 3 2013/14 | To monitor the Council's progress in delivering the Corporate Plan 2012 -17 | Tbc                                | Cllr Barbara Smith / Tony Ward           |
|                 | 3 | Items from Scrutiny Committees        | To consider any issues raised by Scrutiny for Cabinet's attention           | Tbc                                | Scrutiny Coordinator                     |
|                 |   |                                       |                                                                             |                                    |                                          |
| <b>April</b>    | 1 | Finance Report Update                 | To update Cabinet on the current financial position of the Council          | Tbc                                | Cllr Julian Thompson-Hill / Paul McGrady |

Cabinet Forward Work Plan

Tudalen 96

| Meeting     | Item (description / title) |                                       | Purpose of report                                                           | Cabinet Decision required (yes/no) | Author – Lead member and contact officer |
|-------------|----------------------------|---------------------------------------|-----------------------------------------------------------------------------|------------------------------------|------------------------------------------|
|             | 2                          | Items from Scrutiny Committees        | To consider any issues raised by Scrutiny for Cabinet’s attention.          | Tbc                                | Scrutiny Coordinator                     |
|             |                            |                                       |                                                                             |                                    |                                          |
| <b>May</b>  | 1                          | Finance Report Update                 | To update Cabinet on the current financial position of the Council          | Tbc                                | Cllr Julian Thompson-Hill / Paul McGrady |
|             | 2                          | Items from Scrutiny Committees        | To consider any issues raised by Scrutiny for Cabinet’s attention.          | Tbc                                | Scrutiny Coordinator                     |
|             |                            |                                       |                                                                             |                                    |                                          |
| <b>June</b> | 1                          | Finance Report Update                 | To update Cabinet on the current financial position of the Council          | Tbc                                | Cllr Julian Thompson-Hill / Paul McGrady |
|             | 2                          | Corporate Plan QPR: Quarter 3 2013/14 | To monitor the Council’s progress in delivering the Corporate Plan 2012 -17 | Tbc                                | Cllr Barbara Smith / Tony Ward           |
|             | 3                          | Items from Scrutiny Committees        | To consider any issues raised by Scrutiny for Cabinet’s attention           | Tbc                                | Scrutiny Coordinator                     |

Note for officers – Cabinet Report Deadlines

|                |                 |                |                 |                |                 |
|----------------|-----------------|----------------|-----------------|----------------|-----------------|
| <i>Meeting</i> | <b>Deadline</b> | <i>Meeting</i> | <b>Deadline</b> | <i>Meeting</i> | <b>Deadline</b> |
|----------------|-----------------|----------------|-----------------|----------------|-----------------|



## Cabinet Forward Work Plan

|              |                |            |                 |             |                |
|--------------|----------------|------------|-----------------|-------------|----------------|
|              |                |            |                 |             |                |
| <i>April</i> | <b>2 April</b> | <i>May</i> | <b>29 April</b> | <i>June</i> | <b>11 June</b> |

Updated 15/4/2013 - SP

Cabinet Forward Work Programme.doc

Mae tudalen hwn yn fwriadol wag

## Progress with Committee Resolutions

| Date of Meeting | Item number and title                                  | Resolution                                                                                                                                                                                                                                                                                                                                                                                                                                                                                                                                                                                                                                                                                                                                                                                  | Progress                                                |
|-----------------|--------------------------------------------------------|---------------------------------------------------------------------------------------------------------------------------------------------------------------------------------------------------------------------------------------------------------------------------------------------------------------------------------------------------------------------------------------------------------------------------------------------------------------------------------------------------------------------------------------------------------------------------------------------------------------------------------------------------------------------------------------------------------------------------------------------------------------------------------------------|---------------------------------------------------------|
| 14 March 2013   | <b>5. Capacity of Adult Safeguarding Services</b>      | <b>RESOLVED –</b><br>(a) to receive and note the contents of the report, subject to the issues raised by Members for discussion at the agreed meeting between Members and officers,<br>(b) to acknowledge the importance of a corporate approach to the Protection of Vulnerable Adults and the Council’s responsibility to view this as a key priority area; and<br>(c) that a report on the implications of the Social Services and Wellbeing (Wales) Bill with respect to safeguarding and the protection of vulnerable adults be presented to the Committee at its meeting on 25 April 2013, and that the report also include the latest position regarding rota visits and details of the progress made in addressing the concerns raised with respect to domiciliary care monitoring. | See paragraph 4.8 of the Scrutiny Work Programme report |
|                 | <b>7. Proposed Regional Emergency Planning Service</b> | <b>RESOLVED –</b> to recommend to Cabinet that:-<br>(a) it adopts the final business plan to establish a Regional Emergency Planning Service on the basis set out in paragraph 4.13 of the report to Partnerships Scrutiny Committee on 14 March 2013, and                                                                                                                                                                                                                                                                                                                                                                                                                                                                                                                                  | See paragraph 4.7 of the Scrutiny Work Programme        |

|  |                                                                                        |                                                                                                                                                                                                                                                                                                                                                                                                                                                                                                                                                                                                                                                                                                                                                         |                                                                                                                                                                                                                          |
|--|----------------------------------------------------------------------------------------|---------------------------------------------------------------------------------------------------------------------------------------------------------------------------------------------------------------------------------------------------------------------------------------------------------------------------------------------------------------------------------------------------------------------------------------------------------------------------------------------------------------------------------------------------------------------------------------------------------------------------------------------------------------------------------------------------------------------------------------------------------|--------------------------------------------------------------------------------------------------------------------------------------------------------------------------------------------------------------------------|
|  |                                                                                        | (b) authority to approve the detailed transition arrangements to the new service and undertake all necessary tasks to establish the new service is delegated to the Chief Executive in consultation with the Lead Member.                                                                                                                                                                                                                                                                                                                                                                                                                                                                                                                               | report                                                                                                                                                                                                                   |
|  | <b>8. Transforming Transport – Regional Passenger Transport Collaboration Services</b> | <p><b>RESOLVED</b> – that the Committee:-</p> <p>(a) subject to the above observations, recommend to Cabinet that the Outline Business Case and preferred option are accepted and that the project now moves to develop a Full Business Case for the implementation of a single integrated unit for the delivery of passenger transport services in North Wales.</p> <p>(b) notes that any decision to implement an integrated unit would only be taken after Councils had considered and approved the Full Business Case, and that future governance arrangements would be addressed during development of the Full Business Case, and</p> <p>(c) receives regular progress reports for scrutiny at each of the development stages of the project.</p> | <p>Outline Business Case and Committee’s observations will be presented to Cabinet at its meeting on 14 May</p> <p>First progress report provisionally scheduled into the Committee work programme for November 2013</p> |
|  | <b>9. Scrutiny Work Programme</b>                                                      | <p><b>RESOLVED</b> – that,</p> <p>(a) subject to the above, the Partnerships Scrutiny Committee approves the Future Work Programme as set out in Appendix 1 to the report, and</p> <p>(b) nominates Councillor B. Blakeley to serve on the Service Challenge Group for the Customers Service, and invites Councillor P. Penlington to</p>                                                                                                                                                                                                                                                                                                                                                                                                               | <p>Relevant officers informed of the appointments</p>                                                                                                                                                                    |

|  |  |                                                                                                                     |  |
|--|--|---------------------------------------------------------------------------------------------------------------------|--|
|  |  | serve as the Committee's representative on the Service Challenge Group for Strategic Human Resources in due course. |  |
|--|--|---------------------------------------------------------------------------------------------------------------------|--|

Mae tudalen hwn yn fwriadol wag